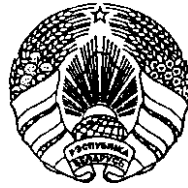


ОПИСАНИЕ ПОЛЕЗНОЙ МОДЕЛИ К ПАТЕНТУ

(12)

РЕСПУБЛИКА БЕЛАРУСЬ



НАЦИОНАЛЬНЫЙ ЦЕНТР
ИНТЕЛЛЕКТУАЛЬНОЙ
СОБСТВЕННОСТИ

(19) ВУ (11) 1555

(13) U

(51)⁷ А 41D 1/04, 29/00

(54)

ЖИЛЕТ МОБИЛЬНОГО ОСНАЩЕНИЯ

(21) Номер заявки: u 20040043

(22) 2004.02.09

(46) 2004.09.30

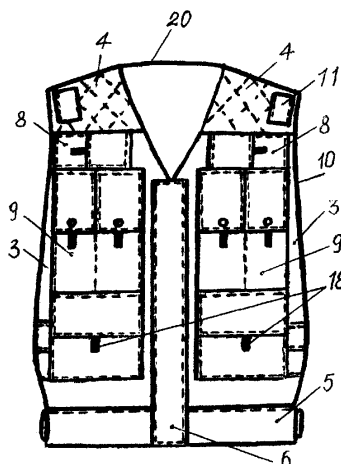
(71) Заявители: Учреждение образования "Витебский государственный технологический университет"; Государственное высшее учебное учреждение "Витебский государственный ордена Дружбы народов медицинский университет" (ВУ)

(72) Авторы: Алахова Светлана Степановна; Редненко Виктор Валентинович; Пашкович Ирина Валерьевна (ВУ)

(73) Патентообладатели: Учреждение образования "Витебский государственный технологический университет"; Государственное высшее учебное учреждение "Витебский государственный ордена Дружбы народов медицинский университет" (ВУ)

(57)

Жилет мобильного оснащения, выполненный из одежной ткани на подкладке, состоящий из снабженных притачной кокеткой и соединенных между собой двух деталей переда и спинки, центральной застежки на тесьму-молнию и объемных карманов с клапанами по переду жилета, отличающийся тем, что он выполнен преимущественно из камуфлированной одежной ткани и снабжен притачным поясом по низу жилета, горизонтальными карманами-портфелями по низу спинки, внутренними карманами на подкладке в верхней части деталей переда, а в качестве объемных карманов применены накладные карманы и карманы-портфели, расположенные соответственно сверху вниз по переду жилета, причем каждый карман жилета выполнен с клапаном, снабженным притачной тесьмой для открывания и фиксирующей текстильной застежкой с дополнительным фиксатором на кнопку для отдельных особо загружаемых карманов, притачной пояс выполнен из передних и задней частей, внутрь которых вставлен регулировочный ремень, соединяющий детали переда и спинку по низу жилета, центральная застежка на тесьму-молнию дополнительно снабжена



Фиг. 1

ВУ 1555 U

притачной планкой с текстильной застежкой либо выполнена в виде потайной застежки на петли и пуговицы, а детали переда и спинка выполнены с притачными кокетками, обтачаны с подкладкой по отдельности и снабжены плечевыми и боковыми регулировочными ремнями и пряжками с дополнительными плечевыми регулируемые текстильными застежками в отдельных случаях, закрепленных на деталях переда и спинке с каждой стороны и соединяющих их по плечам и бокам, при этом горловина жилета расширена по спинке и переду, углублена по переду и образует V-образный вырез, каждая пройма углублена по боковому срезу, а кокетка выстегана с прокладкой по диагонали с интервалом между строчками не более 6 см и снабжена вдоль линии каждой проймы по переду и спинке прямоугольными ограничителями лямок рюкзака.

(56)

1. Рабочая одежда и средства индивидуальной защиты. : Рекламно-информационный каталог. - СПб.:ЛегПромБизнес. - № 3, МУ 13-97. - 1998. - С. 19.

Полезная модель относится к швейной промышленности, в частности к производству специальной одежды, и может быть использована при изготовлении жилетов мобильного оснащения, применяемых в различных экстремальных и производственно-бытовых ситуациях.

Известен наиболее близкий по технической сути к полезной модели мужской разгрузочный жилет [1] из ткани типа "Грета" на подкладке с центральной застежкой на тесьму-молнию, состоящий из соединенных между собой посредством соединительных швов спинки и двух деталей переда с кокеткой из ткани с микропористым покрытием и трех пар объемных карманов с клапанами по переду жилета.

Данный жилет обеспечивает недостаточно высокий уровень оснащения, характеризуется удовлетворительными эксплуатационными и потребительскими свойствами и предназначен для применения в обычных производственно-бытовых условиях, например в экспедициях, походах, рыбалке и т.д.

Существенным недостатком жилета является то, что он в силу своих конструктивных особенностей, например применения соединительных швов, расположения карманов только по переду, открытой застежки и др., выполняется только на один размер и рост без возможности регулировки по росту и объему при носке, не обеспечивает рационального и высокомобильного оснащения необходимыми предметами, что не способствует расширению области применения жилета и улучшению его эксплуатационных и потребительских свойств.

Технической задачей, на решение которой направлена полезная модель, является создание жилета, отличающегося повышенной мобильностью оснащения, позволяющего повысить объем и рациональность раскладки предметов снаряжения, обеспечить возможность регулировки жилета в диапазоне 2-3 размеров и ростов, расширить область его применения, например при оказании медицинской помощи в полевых условиях и в других экстремальных ситуациях, а также существенно улучшить эксплуатационные и потребительские свойства жилета.

Поставленная задача достигается тем, что при использовании существенных признаков, характеризующих известный жилет мобильного оснащения, который выполнен из одежной ткани на подкладке и состоит из снабженных притачной кокеткой и соединенных между собой двух деталей переда и спинки, центральной застежки на тесьму-молнию и объемных карманов с клапанами по переду жилета, в соответствии с полезной моделью он выполнен преимущественно из камуфлированной одежной ткани и снабжен притачным поясом по низу жилета, горизонтальными карманами-портфелями по низу спинки, внут-

ВУ 1555 U

ренными карманами по верху изнаночной стороны деталей переда, а в качестве объемных карманов применены накладные карманы и карманы-портфели, расположенные соответственно сверху вниз по переду жилета, причем каждый карман жилета выполнен с клапаном, снабженным притачной тесьмой для открывания и фиксирующей текстильной застежкой с дополнительным фиксатором на кнопку для особо загружаемых карманов, притачной пояс выполнен из передних и задней частей, внутрь которых вставлен регулировочный ремень, соединяющий детали переда и спинку по низу жилета, центральная застежка на тесьму-молнию дополнительно снабжена притачной планкой с текстильной застежкой либо выполнена в виде потайной застежки на петли и пуговицы, а детали переда и спинка выполнены с притачными кокетками и обтачаны с подкладкой по отдельности, а также снабжены плечевыми и боковыми регулировочными ремнями и пряжками с дополнительными плечевыми регулируемые текстильными застежками в отдельных случаях закрепленных на деталях переда и спинке с каждой стороны и соединяющих их по плечам и бокам, при этом горловина жилета расширена по спинке и переду, углублена по переду и образует V-образный вырез, каждая пройма углублена по боковому срезу, а кокетка выстегана с подкладкой по диагонали с интервалом между строчками не более 6 см и снабжена вдоль линии каждой проймы по переду и спинке прямоугольными ограничителями для лямок рюкзака.

Сопоставительный анализ показывает, что заявляемый жилет отличается от прототипа наличием притачного пояса, регулировочных ремней, текстильных застежек, иным количеством и формой карманов, иным выполнением карманов, застежки, переда и спинки, что указывает на признаки, отличающие заявленное решение от прототипа.

В данном случае такое выполнение жилета позволяет увеличить объем и рациональность оснащения жилета необходимыми предметами, обеспечить возможность регулировки размеров и ростов в процессе эксплуатации, а также расширить область применения и улучшить характеристики жилета, т.е. подтвердить получение заявленного технического результата.

Техническая сущность полезной модели поясняется прилагаемым чертежом, где на фиг. 1 показан жилет мобильного оснащения, вид спереди в плане, на фиг. 2 - то же, вид сзади в плане и на фиг. 3 приведен развернутый вид в плане на спинку и деталь переда.

Предлагаемый жилет (фиг. 1-3) состоит из спинки 1 с притачной кокеткой 2 спинки, переда 3 с притачной кокеткой 4 переда, выполненных из двух симметричных деталей переда 3 и кокетки 4, подкладки (на чертеже не показана), притачного пояса 5, центральной застежки 6, карманов-портфелей 7 по спинке, внутренних карманов по верху изнаночной стороны переда 3 (на чертеже не показаны), накладных карманов 8 и карманов-портфелей 9 по переду 3.

Спинка 1 и детали переда 3 преимущественно из камуфлированной одежной ткани прямого силуэта, с притачными кокетками 2 и 4 и обтачаны с подкладкой по отдельности, а кокетки 2 и 4 выстеганы с прокладкой через 6 см по диагонали и на них вдоль каждой проймы 10 по переду 3 и спинке 1 размещены притачные прямоугольные ограничители 11 для удержания лямок рюкзака на плечах.

На деталях переда 3 и спинке 1 (фиг. 3) вдоль линий бокового и плечевого срезов закреплены боковые и плечевые регулировочные ремни 12 и пряжки 13 по два с каждой стороны либо по два боковых и одному плечевому ремню 12 и дополнительной плечевой регулируемой текстильной застежки (на чертеже не показана).

Притачной пояс 5 состоит из передних и задней частей, внутрь которых (см. фиг. 3) вставлен регулировочный ремень 14, соединяющий детали переда 3 и спинку 1 по низу жилета. При этом подкладка, притачанная по низу, вставлена в пояс 5 с напуском.

Центральная застежка 6 (см. фиг. 1 и 3) состоит из тесьмы-молнии 15 и притачной планки 16 с текстильной застежкой (на чертеже не показана) либо выполнена в виде потайной застежки на петли и пуговицы (на чертеже не показана).

BY 1555 U

Карманы-портфели 7 (фиг. 2) в количестве одной пары расположены горизонтально по низу спинки 1.

Накладные карманы 8 в количестве одной пары и карманы-портфели 9 в количестве не менее четырех пар (фиг. 1) расположены горизонтально или вертикально соответственно сверху вниз по деталям переда 3.

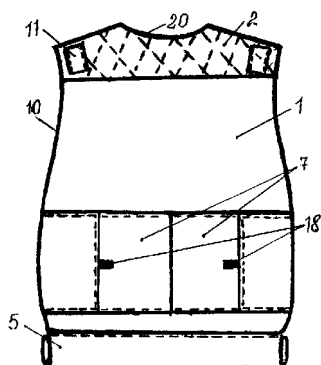
Каждый карман жилета (см. фиг. 3) имеет клапан 17, равный половине длины кармана, который снабжен притачной тесьмой для открывания и фиксируется текстильной застежкой (на чертеже не показана) и при необходимости дополнительной застежкой на кнопку 19.

Каждая пройма 10 (см. фиг. 3) углублена по боковой линии среза, а горловина 20 жилета (см. фиг. 1) расширена по переду 3 и спинке 1, углублена по переду 3 и образует V-образный вырез по переду 3 жилета.

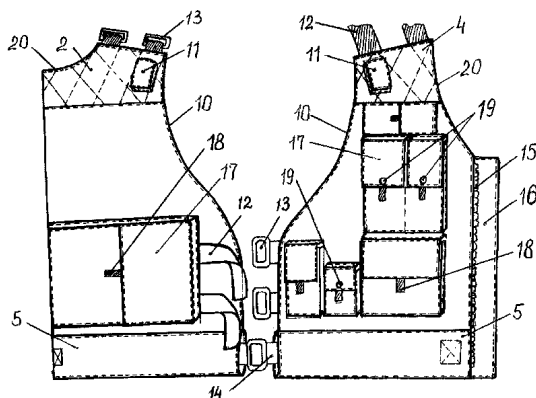
Описываемый жилет изготавливают следующим образом.

Первоначально выкраивают на требуемый размер и заготавливают детали кроя спинки 1, переда 3, кокеток 2 и 4, деталей подкладки, пояса 5, застежки 6, всех карманов и других деталей жилета. Затем по принятому технологическому процессу обрабатывают детали карманов 7, 8, 9 и др., выстегивают кокетки 2 и 4 и настрачивают на нее ограничители 11 для лямок рюкзака. Подготовленные карманы с клапанами 17, тесьмой 18, текстильной застежкой и фиксирующей кнопкой 19 настрачивают на детали переда 3 и спинку 1, а кокетки 2 и 4 притачивают к деталям переда 3 и спинке 1. Одновременно детали пояса 5 притачивают к спинке 1 и переду 3 и обрабатывают внутренние карманы на подкладке переда 3. После этого перед 3 и спинку 1 жилета обтачивают подкладкой по боковому срезу и вставляют боковые регулировочные ремни 12 и пряжки 13, затем по пройме 10 и по плечевому срезу и вставляют плечевые ремни 12 и пряжки 13, а затем по краю борта и втачивают тесьму-молнию 15 и планку 16 с текстильной застежкой. Между частями пояса 5 вставляют регулировочный ремень 14 и притачивают подкладку к нижней части пояса. Посредством регулировочных ремней 14, 12 и пряжек 13 соединяют детали переда 3 и спинки 1 между собой по низу, бокам и плечам жилета, а также с их помощью осуществляют регулировку жилета по объему и росту в пределах 2-3 размеров.

Изготовленный таким образом готовый жилет готов к применению в различных условиях, обеспечивая увеличение объема и рациональность укладки раскладки предметов оснащения, возможность регулировки размеров жилета, расширения области применения и улучшение эксплуатационных, защитных и потребительских свойств, что подтверждается экспериментальной проверкой опытных образцов жилетов.



Фиг. 2



Фиг. 3