

МИНИСТЕРСТВО ОБРАЗОВАНИЯ РЕСПУБЛИКИ БЕЛАРУСЬ
Учреждение образования
«Витебский государственный технологический университет»

Организация и технология отрасли

Методические указания по выполнению
курсовой работы для студентов специальности
1-25 01 10 «Коммерческая деятельность»
заочной (дистанционной) формы обучения на базе ссуз

Витебск
2022

УДК 658.84

Составитель:

В. В. Квасникова

Рекомендовано к изданию редакционно-издательским советом УО «ВГТУ», протокол № 8 от 29.04.2022.

Организация и технология отрасли: методические указания по выполнению курсовой работы / сост. В. В. Квасникова. – Витебск : УО «ВГТУ», 2022. – 50 с.

В методических указаниях представлена тематика курсовых работ по дисциплине «Организация и технология отрасли», раскрыто содержание отдельных тем, а также изложены правила оформления курсовой работы.

Издание в электронном виде расположено в репозитории библиотеки УО «ВГТУ».

УДК 658.84

© УО «ВГТУ», 2022

СОДЕРЖАНИЕ

1	Общие положения	4
2	Общая характеристика курсовой работы	5
3	Содержание курсовой работы по основным темам	9
4	Правила оформления курсовой работы	31
4.1	Общие требования	31
4.2	Нумерация страниц и структурных частей курсовой работы	32
4.3	Иллюстрации	33
4.4	Таблицы	34
4.5	Формулы	36
4.6	Приложения	37
5	Тематика курсовых работ	38
	Список рекомендуемых источников	40
	Приложение А. Образец оформления титульного листа	43
	Приложение Б. Задание на курсовую работу	44
	Приложение В. Пример оформления списка использованных источников	46

1 ОБЩИЕ ПОЛОЖЕНИЯ

Курсовая работа выполняется в соответствии с учебным планом специальности 1-25 01 10 «Коммерческая деятельность» заочной (дистанционной) формы обучения на базе ссуз.

Цель курсовой работы состоит в более глубоком усвоении студентами курса «Организация и технология отрасли», рассмотрении и более детальном изучении отдельных вопросов этой дисциплины. Курсовая работа способствует приобретению навыков самостоятельной работы с теоретическим и практическим материалом, развивает способности к аналитической и исследовательской работе. При написании курсовой работы студент должен показать умение самостоятельно и последовательно излагать результаты по изучаемым вопросам, делать аргументированные выводы и давать конкретные рекомендации.

Курсовая работа по дисциплине «Организация и технология отрасли» должна выполняться на материалах конкретной торговой или промышленной организации. Объектом исследования курсовой работы является организация (предприятие), магазин, склад, где они работают.

Тема курсовой работы выбирается студентом самостоятельно в соответствии со списком, приведенным в разделе 5, согласовывается с научным руководителем и соответствующим образом закрепляется. Студент также может предложить свою тему.

Выполнение одинаковых тем по одному и тому же объекту исследования не допускается.

Общий объем курсовой работы должен составлять не менее 35–40 страниц печатного текста без учета приложений. Требования к оформлению курсовой работы приведены в разделе 4.

Выполнение курсовой работы предусматривает:

- выбор темы и ее закрепление;
- заполнение листа-задания (приложение Б);
- изучение литературных источников по проблеме;
- составление плана курсовой работы и обязательное его утверждение научным руководителем;
- сбор и обработку данных конкретной организации (предприятия);
- написание и оформление курсовой работы;
- защиту работы в комиссии.

На проверку курсовая работа представляется не позднее, чем за две недели до начала сессии.

2 ОБЩАЯ ХАРАКТЕРИСТИКА КУРСОВОЙ РАБОТЫ

Курсовая работа должна содержать следующие структурные элементы: введение, теоретический раздел, краткую характеристику объекта исследования, аналитический раздел, рекомендации, заключение, список использованных источников, приложения.

Во введении (объем 2 страницы) дается обоснование актуальности темы курсовой работы, показывается современное состояние рассматриваемой проблемы, определяются цели и задачи исследования, указываются объект, методы исследования и обработки данных, источники информации.

Например, *«Целью курсовой работы является изучение организации торгово-технологического процесса в магазине и разработка рекомендаций по его совершенствованию. Для достижения поставленной цели в работе необходимо решить следующие задачи ...»*.

Теоретический раздел должен занимать не более 20 % (7–8 страниц) от общего объема работы. В нём необходимо в сжатой форме раскрыть теорию вопроса, отразить современное состояние проблемы, ее значение для развития торговли в Республике Беларусь, проанализировать существующие точки зрения по проблеме. Для этого необходимо использовать теоретические источники, данные периодической литературы, законодательные и нормативные акты, данные статистической отчетности и другие источники информации.

Краткая характеристика объекта исследования должна занимать 15 % (5–6 страниц) от объема курсовой работы и давать общее представление о деятельности торговой (промышленной) организации, магазина, склада, их основных показателях торгово-финансовой (производственно-финансовой) деятельности за последние 2 года.

Характеристика торговой организации должна содержать: название и организационно-правовой статус, виды деятельности, месторасположение, состояние материально-технической базы, численность персонала, характеристику организационной структуры, анализ показателей торгово-финансовой деятельности.

При характеристике магазина необходимо указать его местоположение, тип, специализацию, концепцию с точки зрения мерчандайзинга, транспортную доступность, контингент обслуживаемого населения, внешний и внутренний режимы работы, ассортиментный перечень реализуемых товаров.

Если магазин (склад) входит в состав торговой организации, то в разделе должны быть представлены характеристики и показатели не только торговой организации, но и магазина (склада).

Показатели торгово-финансовой деятельности магазина (является самостоятельной организацией), розничной торговой организации (включает в свой состав несколько магазинов) и оптовой торговой организации представляются в виде таблицы 2.1.

Таблица 2.1 – Анализ показателей торгово-финансовой деятельности (наименование торговой организации) за 20... – 20... годы

Наименование показателя	Годы		Изменение		
	20...	20...	абсолют.	относительное	
				темпа роста, %	темпа прироста, %
1 Товарооборот (в действующих ценах), тыс. руб.					
2 Товарооборот (в сопоставимых ценах), тыс. руб.					
3 Валовой доход, тыс. руб.					
4 Уровень валового дохода, %					
5 Покупная стоимость товара, тыс. руб.					
6 Среднесписочная численность торгового персонала, всего, чел. в том числе: руководители, специалисты, чел. продавцы, чел.					
7 Расходы на реализацию, тыс. руб.					
8 Уровень расходов на реализацию, %					
9 Прибыль от реализации, тыс. руб.					
10 Чистая прибыль, тыс. руб.					
11 Среднегодовая стоимость основных средств, тыс. руб.					
12 Рентабельность продаж, %					
13 Производительность труда 1 работника, тыс. руб./ чел.					
14 Среднемесячная заработная плата 1 работающего, руб.					
15 Розничный товарооборот на 1 м ² торговой площади, тыс. руб./ м ²					

Если магазин входит в состав розничной торговой организации, то показатели магазина должны быть представлены по форме таблицы 2.2.

Таблица 2.2 – Анализ показателей торгово-финансовой деятельности (наименование магазина) за 20... – 20... годы

Наименование показателя	Годы		Изменение		
	20...	20...	абсолют.	относительное	
				темпа роста, %	темпа прироста, %
1	2	3	4	5	6
1 Розничный товарооборот (в действующих ценах), тыс. руб.					
2 Розничный товарооборот (в сопоставимых ценах), тыс. руб.					

Окончание таблицы 2.2

1	2	3	4	5	6
3 Среднесписочная численность торгового персонала, всего, чел. в том числе: руководители, специалисты, чел. продавцы, чел.					
4 Общая площадь магазина, м ²					
5 Торговая площадь магазина, м ²					
6 Розничный товарооборот на 1 м ² торговой площади, тыс. руб./ м ²					
7 Производительность труда, тыс. руб./ чел.					

Фактический материал для расчета показателей торгово-финансовой деятельности организации содержится в статистической, бухгалтерской, оперативной отчетности, а также в пояснительной записке к бухгалтерскому балансу.

Для расчета показателей торговой организации можно использовать следующие формы:

- бухгалтерский баланс (форма №1);
- отчет о прибылях и убытках (форма №2);
- отчет о товарообороте и запасах товаров (форма №1-торг);
- отчет о розничном товарообороте (форма №3-торг);
- отчет о деятельности организации оптовой торговли (форма №1-опт);
- отчет о наличии и движении торговой сети (форма №7-торг);
- отчет по труду и движению работников (форма №1-труд);
- отчет о затратах на производство и реализацию продукции (работ, услуг) предприятия (форма №5-з);
- отчет о финансовых показателях (форма №5-ф) и другие.

Характеристика промышленной организации должна включать: название и организационно-правовой статус, виды деятельности, месторасположение, особенности организационной структуры, анализ показателей производственно-финансовой деятельности (таблица 2.3).

Таблица 2.3 – Анализ показателей производственно-финансовой деятельности (наименование промышленной организации) за 20... – 20... годы

Наименование показателя	Годы		Отклонение		
	20...	20...	абсолют.	относительное	
				темпа роста, %	темпа прироста, %
1	2	3	4	5	6
1 Объем выпуска продукции (в действующих ценах), тыс. руб.					

Окончание таблицы 2.3

1	2	3	4	5	6
2 Объем выпуска продукции (в сопоставимых ценах), тыс. руб.					
3 Объем выпуска продукции, в нат. ед. изм.					
4 Выручка от реализации продукции, тыс. руб.					
5 Себестоимость реализованной продукции, тыс. руб.					
6 Прибыль от реализации продукции, тыс. руб.					
7 Затраты на 1 рубль реализованной продукции, руб.					
8 Чистая прибыль, тыс. руб.					
9 Рентабельность реализованной продукции, %					
10 Среднесписочная численность работников, чел.					
11 Среднегодовая стоимость основных средств, тыс. руб.					
12 Производительность труда на 1 работающего, тыс. руб./чел.					
13 Среднемесячная заработная плата 1 работающего, руб.					
14 Фондоотдача, руб.					

Для расчета показателей промышленной организации можно использовать следующие формы отчетности:

- бухгалтерский баланс (форма №1);
- отчет предприятия (объединения) по продукции (форма №1-п);
- отчет о прибылях и убытках (форма №2);
- отчет об изменении капитала (форма №3);
- отчет предприятия (объединения) по труду (форма №1-т);
- отчет о движении денежных средств (форма №4);
- отчет о затратах на производство и реализацию продукции (работ, услуг) предприятия (форма №5-з);
- отчет о финансовых показателях (форма №5-ф) и другие.

Характеристика склада должна включать: его специализацию, выполняемые функции, устройство, связь с транспортными путями, площадь.

После таблиц 2.1–2.3 должны содержаться развернутые выводы, отражающие реальное положение дел в организации (магазине, складе), эффективность ее функционирования и возможные перспективы развития.

Третий раздел работы должен быть посвящен исследованию состояния изучаемой проблемы в конкретной организации. Построение и содержание раздела зависит от темы курсовой работы. Однако изложение вопросов этого раздела должно быть тесно увязано с теоретическим разделом и строится на глубоком анализе, позволяющем выявить тенденции и закономерности развития явления, выявить существующие недостатки и причины их появления. Объем раздела должен составлять около 30–35 % (11–14 страниц) общего объема курсовой работы.

Заключительным разделом курсовой работы являются рекомендации, в которых студент должен предложить возможные пути решения существующих проблем организации и устранения выявленных недостатков на основе собственных соображений, а также изучения передового зарубежного и отечественного опыта организации торговли. Рекомендации должны быть четкими и конкретными, некоторые из них могут сопровождаться расчетами, подтверждающими их целесообразность, что позволит повысить практическую ценность не только самих рекомендаций, но и работы в целом. Этот раздел работы должен составлять не менее 15–20 % (5–8 страниц) от общего объема курсовой работы.

В заключение в краткой форме излагаются основные результаты, выводы и предложения, вытекающие из материалов курсовой работы. Заключение – это краткие выводы по всем разделам работы. Объем заключения должен составлять 10 % (3 страницы) объема курсовой работы.

Список использованных источников должен содержать перечень источников информации, на которые в курсовой работе приводятся ссылки. Примеры оформления списка использованных источников приведены в приложении Б.

Приложения включают вспомогательные материалы, необходимые для полноты восприятия курсовой работы: таблицы вспомогательных цифровых данных, иллюстрации вспомогательного характера (графики, рисунки, диаграммы), формы статистической, бухгалтерской и оперативной отчетности организации (предприятия) и т. п. В тексте курсовой работы на все приложения должны быть даны ссылки.

3 СОДЕРЖАНИЕ КУРСОВОЙ РАБОТЫ ПО ОСНОВНЫМ ТЕМАМ

Тема 1. Организация торгово-технологического процесса в магазине (наименование) и направления его совершенствования

Примерное содержание курсовой работы:

Введение

1 Содержание торгово-технологического процесса в магазине

2 Краткая характеристика торгово-финансовой деятельности магазина (наименование)

3 Исследование торгово-технологического процесса в магазине (наименование)

3.1 Организация доставки и приемки товаров по количеству и качеству

3.2 Хранение и подготовка товаров в магазине (наименование)

3.3 Размещение и выкладка товаров в торговом зале магазина (наименование)

3.4 Организация продажи товаров и дополнительного обслуживания покупателей

4 Рекомендации по совершенствованию торгово-технологического процесса в магазине (*наименование*)

Заключение

Список использованных источников

Приложение А Ассортиментный перечень товаров в магазине (*наименование*)

Приложение Б

Исследование торгово-технологического процесса начинается с изложения вопросов, касающихся доставки товаров в магазин и организации приемки товаров по количеству и качеству.

В работе необходимо указать, какая доля товарооборота приходится на каждый метод доставки. Обязательным является рассмотрение способа доставки конкретной товарной группы, например молочных, кондитерских, колбасных, текстильных, обувных и других товаров, результаты анализа могут быть представлены в виде таблицы 3.1.

Таблица 3.1 – Методы доставки молочных товаров в магазин (*наименование*)

Наименование товара	Поставщик	Частота завоза товаров в магазин	Метод доставки товара
1 Молоко «Вкусное» 3,5 % жирности	ОАО «Молоко»	2 раза в день	централизованный
2.....			
15 Сырок с изюмом 5 % жирности	ОАО «Молоко»	3 раза в неделю	централизованный

Для товаров доставляемых централизованным методом необходимо привести графики завоза товаров в магазин.

При изложении вопросов, связанных с организацией приемки товаров в магазине, следует указать конкретное количество работников, принимающих участие в приемке, их должности. Целесообразно дать характеристику места, где происходит приемка товаров, оборудованию, инструментам и приспособлениям, используемым для приемки товаров. Студент должен описать технологию приемки отдельных товаров, привести фактические сроки приемки, указать документы, подтверждающие количество и качество конкретных товаров, обобщив информацию в виде таблицы 3.2.

В этом разделе не допускается изложение положения о приемке товаров по количеству и качеству.

Таблица 3.2 – Анализ организации приемки товаров по количеству и качеству в магазине (*наименование*)

Наименование товара	Место приемки товаров	Документы, подтверждающие		Фактические сроки приемки, дней (часов)	Способы проверки качества	Оборудование, инструменты и приспособления, используемые в приемке	Сроки хранения (реализации) товара, дней (часов)	
		количество товара	качество товара				всего	по которым он принимается магазином

В этом разделе не допускается изложение положения о приемке товаров по количеству и качеству.

В курсовой работе следует проанализировать случаи несоответствий количества и качества товаров, выявленных при приемке с указанием причин этих несоответствий и способов разрешения конфликтных ситуаций. Результаты анализа представляются по форме таблицы 3.3.

Таблица 3.3 – Анализ несоответствий количества и качества товаров, выявленных при приемке товаров в магазине (*наименование*)

Акт (номер, дата составления)	Наименование товара	Участники приемки	Поставщик	Причина несоответствий товара		Способ разрешения конфликтной ситуации
				по количеству	по качеству	
1 № 515 от 23.02.2009	Ткань шелковая, артикул 200035	1. Зав. магазином 2. Продавец 6 разряда 3. Продавец 4 разряда 4. Представитель ТТП	ОАО «Моготекс»	недостача 4 п. м	повреждения 5 п. м ткани	доставка недостающего товара и замена некачественного товара при выполнении следующей заявки

При изложении вопросов, связанных с организацией хранения товаров, следует привести информацию о количестве помещений в магазине, предназначенных для хранения товаров, с обязательным указанием их площади и созданных режимах хранения. Описать способы хранения товаров, оборудование, которое применяется для хранения отдельных товаров (табл. 3.4).

При рассмотрении вопросов относительно подготовки товаров к продаже необходимо указать: кто из персонала занимается подготовкой товаров к продаже, где она осуществляется, изложить содержание технологических операций по подготовке конкретных товаров к продаже.

Таблица 3.4 – Анализ организации хранения товаров в магазине (наименование)

Помещение для хранения товара	Площадь помещения, м ²	Наименование товарной группы (товара)	Режимы хранения			Способ		Соблюдение основных принципов хранения	Оборудование, предназначенное для	
			документ, их определяющий	норматив	фактические	упаковки (загаривания) товара	хранения товара		хранения товара	создания режимов хранения
1 Склад № 1	25	Коньяк	ГОСТ 13741-91	не ниже +5°С	+15 - 20°С	картонные ящики	штабельный	соблюдаются	поддон	вентиляционное устройство, термометр
.....										

Результаты исследования организации подготовки товаров к продаже сводятся в таблицу 3.5.

Таблица 3.5 – Анализ организации подготовки товаров к продаже в магазине (наименование)

Наименование товара	Персонал, осуществляющий подготовку товара к продаже	Помещения, в которых производится подготовка товаров к продаже	Оборудование, инструменты и приспособления, используемые при подготовке товаров	Подготовительные операции, осуществляемые с товаром	
				общие	специальные

Исследование размещения товара в торговом зале магазина предусматривает описание подхода, который положен в его основу. Обязательным является приведение схемы торгового зала с указанием месторасположения конкретных товаров, горячих и холодных зон.

Исследование выкладки товаров предусматривает характеристику видов и способов выкладки различных товаров на торговом оборудовании, анализ критериев, положенных в основу выкладки конкретного товара. Результаты этого исследования могут быть сведены в таблицу 3.6.

Таблица 3.6 – Анализ выкладки товаров на торговом оборудовании в магазине (*наименование*)

Наименование товара	Вид выкладки	Оборудование, на котором выкладывается товар	Способ выкладки	Критерий, положенный в основу выкладки	Преимущества выкладки	Недостатки выкладки
1 Сок (в тетрапакетах)	товарный	горки пристенные	вертикальный	1) производитель; 2) размер упаковки; 3) вкус
...						

Необходимо привести и проанализировать планограммы выкладки нескольких товаров, указав их преимущества и недостатки.

Планограмма – это схема (рисунок, фотография), определяющая месторасположение и способ представления каждой товарной единицы на торговом оборудовании.

Исследование организации продажи товаров в магазине предполагает изучение и анализ методов продажи товаров, с точки зрения целесообразности их применения, содержания и документального оформления операций, выполняемых при продаже товаров. Результаты анализа могут быть оформлены в виде таблицы 3.7.

Таблица 3.7 – Методы продажи товаров, применяемые в магазине (*наименование*)

Наименование товара	Метод продажи товаров,		Соблюдение условий процесса продажи товаров
	используемый в магазине	оптимальный	
1 Парфюмерия	традиционный	метод индивидуального обслуживания/самообслуживание	отсутствие тестеров
...			

Исследование организации дополнительного обслуживания покупателей предусматривает изучение перечня дополнительных услуг в магазине, анализа достаточности дополнительных услуг исходя из ассортимента реализуемых товаров, методов их продажи, контингента обслуживаемого населения.

На основе исследования должны быть сделаны обобщающие выводы относительно преимуществ и недостатков в организации доставки, приемки товаров, их хранения и подготовки к продаже, размещения и выкладки, методов продажи товаров и дополнительного обслуживания покупателей.

В разделе 4 курсовой работы должны быть разработаны рекомендации по устранению выявленных недостатков.

Тема 2. Организация складского технологического процесса в организации (*наименование*) и направления его совершенствования

Примерное содержание курсовой работы:

Введение

1 Содержание складского технологического процесса в организации

2 Краткая характеристика торгово-финансовой (производственно-финансовой) деятельности организации (*наименование*)

3 Исследование складского технологического процесса в организации (*наименование*)

3.1 Приемка товаров на складе по количеству и качеству

3.2 Организация хранения товаров на складе ...

3.3 Анализ технико-экономических показателей работы склада

3.4 Отпуск товаров со склада

4 Рекомендации по совершенствованию складского технологического процесса организации (*наименование*)

Заключение

Список использованных источников

Приложение А Планировка помещений склада

Приложение Б

Исследование складского технологического процесса начинается с изложения вопросов, касающихся организации приемки товаров по количеству и качеству на складе. Необходимо изложить особенности приемки товаров при их доставке различными видами транспорта.

При изложении вопросов, связанных с организацией приемки товаров на складе, следует указать конкретное количество работников, принимающих участие в приемке, их должности и профессии. Необходимо охарактеризовать помещения, в которых происходит приемка, оборудование, используемое для проверки количества и качества товара, указать наличие помещений для хранения конфликтных партий. Студент должен описать технологию приемки различных видов товаров, способы проверки качества товара, привести фактические сроки приемки, указать документы, подтверждающие количество и качество конкретных товаров, обобщив информацию в виде таблицы 3.8.

Таблица 3.8 – Анализ организации приемки товаров по количеству и качеству на складе...

Наименование товара	Помещение для приемки товаров	Характеристика специалиста, осуществляющего приемку товара	Документы, подтверждающие		Фактические сроки приемки, дней (часов)	Способы проверки качества	Оборудование, инструменты и приспособления, используемые для приемки товаров	
			количество товара	качество товара			по количеству	по качеству

В этом разделе не допускается изложение положения о приемке товаров по количеству и качеству.

В курсовой работе следует проанализировать случаи несоответствий количества и качества товаров, выявленных при приемке с указанием причин этих несоответствий и способов разрешения конфликтных ситуаций.

Результаты анализа представляются в форме таблицы 3.9.

Таблица 3.9 – Анализ несоответствий количества и качества товаров, выявленных при их приемке на складе ...

Акт (номер, дата составления)	Наименование товара	Участники приемки	Поставщик	Причина несоответствий товара		Способ разрешения конфликтной ситуации
				по количеству	по качеству	

При исследовании организации хранения товаров на складе необходимо привести информацию о помещениях, где осуществляется хранение товаров, с указанием их площади и объема, фактических режимах и способах хранения товаров (табл. 3.10).

Таблица 3.10 – Анализ организации хранения товаров на складе

Наименование товара	Площадь, занимаемая товаром м ²	Объем, занимаемый товаром м ³	Режимы хранения			упаковки (загаривания) товара	Способ хранения товара		Соблюдение требований при хранении товаров в штабелях				
			документ, их определяющий	норматив	фактические		штабельный	стеллажный	масса штабеля, т	высота штабеля, м	ширина проходов между штабелями, м	расстояние от внешней стены, м	расстояние от отопительных приборов, м

Особое внимание необходимо уделить анализу оборудования, используемого для хранения и укладки товаров на хранение, созданию режимов хранения, перемещения грузов (табл. 3.11).

Таблица 3.11 – Оборудование, используемое на складе

Группы оборудования, используемые на складе	Наименование оборудования	Марка (модель) оборудования	Срок службы, лет		Количество, ед.	Основные характеристики оборудования
			фактический	нормативный		
1 Технологическое					
2 Подъемно-транспортное					
3 Поддерживающие режимы хранения					
4 Обрабатывающие грузы						

Анализ технико-экономических показателей работы склада может быть представлен по форме таблицы 3.12.

Таблица 3.12 – Анализ основных технико-экономических показателей работы склада (наименование организации) за 20... – 20... годы

Наименование показателя	Годы		Абсолют. изменение	Нормативное значение
	20...	20...		
1 Товароборот, тыс. руб.				
2 Грузооборот, т				
3 Площадь склада, м ²				
4 Полезная площадь склада, м ²				
5 Коэффициент использования складской площади				
6 Удельный складской грузооборот на 1 м ² складской площади, т/м ²				
7 Высота склада, м				
8 Коэффициент использования объема склада				
9 Среднесписочная численность работников склада, чел.				
10 Производительность труда работника склада, т (руб.)/чел.				
12 Уровень механизации складских работ, %				

После таблицы 3.12 должны содержаться развернутые выводы о значениях и тенденциях изменения основных технико-экономических показателей работы склада.

Исследование отпуска товаров со склада предусматривает изучение операций, связанных с отпуском товаров, способами их осуществления, характеристикой оборудования, используемого при отпуске товаров. Особое внимание

необходимо уделить документальному оформлению операций, связанных с отпуском товаров.

На основе исследования должны быть сделаны обобщающие выводы относительно преимуществ и недостатков в организации складского технологического процесса, на основе которых в четвертом разделе курсовой работы должны быть предложены рекомендации и мероприятия по их устранению.

Тема 3. Устройство, планировка и оборудование магазина (наименование) и направления их рационализации

Примерное содержание курсовой работы:

Введение

1 Устройство, планировка и оборудование современных магазинов

2 Краткая характеристика торгово-финансовой деятельности магазина (наименование)

3 Исследование устройства, планировки и оборудования магазина (наименование)

3.1 Характеристика устройства магазина

3.2 Планировка торгового зала магазина

3.3 Характеристика и анализ оборудования, используемого в неторговых помещениях магазина

3.4 Характеристика и анализ оборудования, используемого в торговом зале магазина

4 Направления рационализации устройства, планировки и оборудования магазина (наименование)

Заключение

Список использованных источников

Приложение А Планировка помещений магазина (наименование)

Приложение Б

В процессе исследования устройства магазина необходимо привести схему торговых и неторговых помещений магазина, указав их площадь и назначение, дать характеристику, оценить соответствие предъявляемым требованиям. Результаты анализа представляются в форме таблицы 3.13.

Таблица 3.13 – Анализ устройства магазина (наименование)

Наименование помещений	Назначение	Площадь				Степень соответствия, предъявляемым требованиям
		фактическая		нормативная		
		м ²	уд. вес. в общей площади магазина, %	м ²	уд. вес. в общей площади магазина, %	
1	2	3	4	5	6	7
1 Торговые						
1.1 Торговый зал						

Окончание таблицы 3.13

1	2	3	4	5	6	7
....						
2 Неторговые						
2.1 Подсобно-оперативные						
2.1.1 Приемочные						

При исследовании устройства магазина особое внимание необходимо уделить изучению торгового зала. Для этого следует охарактеризовать расположение функциональных зон магазина, проанализировать размеры составляющих площадей торгового зала: под торговое оборудование (установочная); для выкладки товаров (экспозиционная); под узлами расчета; для покупателей; для дополнительного обслуживания покупателей (табл. 3.14).

Таблица 3.14 – Анализ площадей торгового зала магазина (наименование)

Площадь торгового зала	Размер			
	фактический		нормативный	
	м ²	уд. вес. в площади торгового зала, %	м ²	уд. вес. в площади торгового зала, %
1 Установочная				
2 Экспозиционная				
....				

При анализе планировки торгового зала необходимо представить схему торгового зала с нанесением расстановки оборудования и размещения товаров. Кроме того, следует указать ширину проходов между различным торговым оборудованием. Анализ планировки торгового зала предполагает определение ее соответствия конфигурации торгового зала, используемым методам продажи товара, концепции магазина. При анализе планировки целесообразно сравнить ширину проходов между различным торговым оборудованием с нормативными значениями (табл. 3.15).

Таблица 3.15 – Анализ ширины проходов между оборудованием в торговом зале магазина (наименование)

Расположение проходов	Ширина, м		Отклонение
	фактическая	нормативная, не менее	
Между прилавками для хранения личных вещей покупателей и стеной (проход для покупателей в торговый зал)	1	1,7	-0,7
Между параллельно расположенными островными горками	0,9	1,4	-0,5
....

Анализ оборудования предполагает изучение оборудования, которое используется в неторговых помещениях магазина, и оборудования торгового зала. При анализе оборудования необходимо оценить фактический и нормативный срок его службы, выяснить, насколько оно соответствует концепции магазина, товарам, площади помещения и другим требованиям.

Результаты анализа оборудования магазина должны быть представлены в виде таблицы 3.16.

Таблица 3.16 – Анализ оборудования магазина (*наименование*)

Наименование оборудования	Марка (модель)	Вид оборудования	Количество, ед.	Срок службы, лет		Соответствие		
				факт.	норм.	концепции магазина	товару	другим требованиям
1 Оборудование, используемое в торговых помещениях								
1.1 Бонета								
...								
2 Оборудование, используемое в неторговых помещениях								
2.1 Холодильный шкаф								

Для оценки эффективности использования установочной и экспозиционной площадей следует рассчитать: коэффициент установочной площади, коэффициент экспозиционной площади, коэффициенты емкости оборудования, коэффициент эффективности использования установочной площади, коэффициент эффективности использования экспозиционной площади (табл. 3.17).

Таблица 3.17 – Оценка коэффициентов емкости оборудования и эффективности использования установочной и экспозиционной площади торгового зала магазина (*наименование*)

Наименование показателя	Значение, доля ед.		Отклонение	Причина несоответствия нормативу
	фактическое	нормативное		
1	2	3	4	5
1 Коэффициент установочной площади				
2 Коэффициент экспозиционной площади				
3 Коэффициент емкости оборудования				
4 Коэффициент эффективности использования установочной площади				

Окончание таблицы 3.17

1	2	3	4	5
5 Коэффициент эффективности использования экспозиционной площади				

В завершении исследовательской части курсовой работы производится обобщение выявленных недостатков относительно устройства, планировки и оборудования магазина, для устранения которых в четвертом разделе должны быть предложены соответствующие мероприятия.

Тема 4. Организация сбытовой деятельности в (наименование организации)

Примерное содержание курсовой работы:

Введение

1 Сбытовая деятельность промышленной организации в современных условиях

2 Краткая характеристика производственно-финансовой деятельности организации (наименование)

3 Анализ сбытовой деятельности организации (наименование)

3.1 Характеристика сбытовых служб организации (наименование)

3.2 Состав и содержание договоров, заключаемых организацией на поставку продукции

3.3 Анализ рынков сбыта продукции

3.4 Анализ состава и структуры выручки от реализации продукции организации по каналам сбыта и покупателям

4 Рекомендации по совершенствованию сбытовой деятельности организации (наименование)

Заключение

Список использованных источников

Приложение А Отчет по магазинам фирменной торговли (наименование) за 20.. г.

Приложение Б

Анализ сбытовой деятельности целесообразно начинать с изучения порядка функционирования отдела (службы) сбыта или маркетинга. Необходимо привести структуру этого отдела, указать количество специалистов и их функциональные обязанности, показать взаимосвязь отдела сбыта с другими структурными подразделениями организации.

При исследовании сбытовой деятельности организации целесообразным является рассмотрение вопросов, касающихся структуры договора. Необходимо проанализировать содержание основных разделов договора, условия, на которых организация заключает договоры с различными покупателями.

Анализ сбыта продукции должен включать изучение динамики выручки от реализации продукции в целом по организации, по рынкам сбыта, по покупателям.

Результаты исследования целесообразно оформить в виде таблиц 3.18–3.19.

Таблица 3.18 – Анализ состава и структуры объёмов реализации продукции организации (*наименование*) по странам в натуральном выражении

Страна	20...		20...		Абсолютное изменение		Темп роста, %
	тыс. м ²	уд. вес, %	тыс. м ²	уд. вес, %	тыс. м ²	п. п.	
Беларусь							
Россия							
Казахстан							
Украина							
Латвия							
Всего							

Таблица 3.19 – Анализ состава и структуры выручки от реализации продукции организации (*наименование*) по странам

Страна	20...		20...		Абсолютное изменение		Темп роста, %
	тыс. руб.	уд. вес, %	тыс. руб.	уд. вес, %	тыс. руб.	п. п.	
Беларусь							
Россия							
Казахстан							
Украина							
Латвия							
Всего							

Необходимо исследовать состав, динамику и структуру выручки от реализации по видам продукции организации (табл. 3.20).

Таблица 3.20 – Анализ состава и структуры выручки от реализации продукции организации (*наименование*) в разрезе ассортимента

Наименование продукции	20...		20...		Абсолютное изменение		Темп роста, %
	тыс. руб.	уд. вес, %	тыс. руб.	уд. вес, %	тыс. руб.	п. п.	
Акминстерские							
Жаккардовые							
Жаккардовые 8-цв. синт.							
...							
Всего							

При анализе каналов сбыта организации студент должен привести информацию о количестве покупателей, об используемых каналах сбыта, проана-

лизировать объемы, структуру и динамику реализации продукции по каналам сбыта (табл. 3.21).

Таблица 3.21 – Анализ состава и структуры выручки от реализации продукции организации (*наименование*) по каналам сбыта

Каналы сбыта	20...		20...		Абсолютное изменение		Темп роста, %
	тыс. руб.	уд. вес, %	тыс. руб.	уд. вес, %	тыс. руб.	п. п.	
Фирменная торговля							
Розничная торговая сеть							
Оптовые посредники							
...							
Всего							

Целесообразным является изучение реализации основных видов продукции организации по покупателям. Группировку покупателей целесообразно производить в зависимости от объема поставок.

Для более глубокого анализа сбытовой деятельности организации может быть произведена оценка ее эффективности на основе показателей выручки от реализации продукции, прибыль от реализации продукции, рентабельность продаж. Эти показатели могут быть определены как в целом по организации, так и отдельно по рынкам сбыта, каналам сбыта, потребителям и видам продукции.

На основе результатов анализа сбытовой деятельности в четвертом разделе работы предлагаются мероприятия, направленные на ее совершенствование.

Тема 5. Организация закупочной деятельности в (*наименование организации*)

Примерное содержание курсовой работы:

Введение

1 Сущность материально-технического обеспечения (закупочной деятельности) в промышленной (торговой) организации

2 Краткая характеристика производственно-финансовой (торгово-финансовой) деятельности организации (*наименование*)

3 Анализ закупочной деятельности организации (*наименование*)

3.1 Характеристика отдела материально-технического обеспечения организации (*наименование*)

3.2 Состав и содержание договоров, заключаемых организацией на закупку материально-технических (товарных) ресурсов

3.3 Анализ состава и структуры закупок

3.4 Выбор поставщиков материально-технических (товарных) ресурсов в организации

3.5 Анализ форм расчета с поставщиками

4 Направления совершенствования закупочной деятельности организации
(наименование)

Заключение

Список использованных источников

Приложение А Организационная структура управления организации
(наименование)

Приложение Б

Изучение закупочной деятельности организации следует начинать с рассмотрения вопросов, касающихся функционирования отдела (службы) материально-технического обеспечения (снабжения). Студент должен привести структуру этого отдела, указать количество специалистов и их функциональные обязанности, показать взаимосвязь отдела МТО с другими структурными подразделениями организации.

При исследовании закупочной деятельности необходимо изучить структуру и содержание договоров, проанализировать основные условия закупки материально-технических ресурсов.

В работе необходимо проанализировать состав и структуру закупок в целом по организации и по поставщикам. Результаты анализа могут быть представлены по форме таблиц 3.22–3.24.

Таблица 3.22 – Анализ состава закупок в целом по организации
(наименование)

Наименование материальных ресурсов	Годы		Абсолютное изменение	Темп роста, %
	20...	20...		
Технологическая древесина, м ³				
Щепа технологическая, м ³				
Парафин, кг				
Смола СФЖ, кг				
...

Таблица 3.23 – Анализ состава закупок по поставщикам организации
(наименование)

Наименование материальных ресурсов	Наименование поставщика	Объем закупок				Абсолютное изменение	Темп роста, %
		в натуральном выражении		в стоимостном выражении, тыс. руб.			
		20...	20...	20...	20...		
Технологическая древесина, м ³	ОАО «Витебсклес»						
	ОАО «Полоцклес»						
Щепа технологическая, м ³	ОАО «Витебская лесопилка»						
....	

Таблица 3.24 – Анализ структуры закупок в организации (наименование)

Наименование материальных ресурсов	Годы		Абсолютное изменение	Темп роста, %
	20...	20...		
Технологическая древесина, %				
Щепа технологическая, %				
Парафин, %				
Смола СФЖ, %				
Лигносультанаты, %				
Серная кислота, %				
...

В рамках курсовой работы может быть проведен анализ остатков материально-технических ресурсов на начало и конец года, результаты которого представляются в виде таблицы 3.25.

Таблица 3.25 – Анализ остатков материально-технических ресурсов на начало и конец года в организации (наименование)

Наименование материальных ресурсов	Годы				Абсолютное изменение		Темп роста, %	
	20...		20...		20...	20...	20...	20...
	на начало года	на конец года	на начало года	на конец года				
Пиломатериал хвойный, м ³								
Заготовки клееные брусковые, м ³								
...

В работе необходимо проанализировать способы и критерии выбора поставщиков, привести примеры выбора поставщика по нескольким видам материально-технических ресурсов (табл. 3.26).

Таблица 3.26 – Выбор поставщика (наименование) ресурса

Наименование критерия	Наименование поставщика					
	А		Б		С	
	фактическое состояние критерия	оценка, балл	фактическое состояние критерия	оценка, балл	фактическое состояние критерия	оценка, балл
1 Цена						
2 Условия оплаты						
3 Качество						
...
Итого		Σ		Σ		Σ

При исследовании закупочной деятельности целесообразно изучить формы и условия расчета закупаемых организацией материально-технические ресурсы (табл. 3.27).

Таблица 3.27 – Анализ форм расчета с поставщиками в организации (наименование)

Наименование поставщика	Наименование поставляемой продукции	Годы	
		20...	20...
ИП «Гудпекер», г. Минск	Клей Rakoll Duplit	Отсрочка платежа 10 дней	Отсрочка платежа 21 день
ООО «Эленит», г. Минск	Термоклей Holt Melt Eva	Отсрочка платежа 15 дней	По факту поставки
СООО «Абразив Технолоджиз», г. Минск	Шкурка шлифовальная	Отсрочка платежа 10 дней	Отсрочка платежа 20 дней
ООО «Амелик», Г. Минск	Губка шлифовальная	Отсрочка платежа 21 день	Отсрочка платежа 21 день
...

На основе анализа делаются обобщающие выводы относительно преимуществ и недостатков закупочной деятельности в организации и разрабатываются мероприятия по ее совершенствованию.

Тема 6. Исследование культуры торговли в магазине (наименование)

Примерное содержание курсовой работы:

Введение

1 Культура торговли в магазине: сущность и методики оценки

2 Краткая характеристика торгово-финансовой деятельности организации (наименование) и магазина (наименование)

3 Оценка уровня культуры торговли в магазине (наименование)

3.1 Оценка уровня культуры в магазине (наименование) по методике, рекомендованной Министерством антимонопольного регулирования и торговли Республики Беларусь

3.2 Оценка уровня культуры торговли в магазине (наименование) на основе опроса покупателей

3.3 Оценка уровня культуры торговли в магазине (наименование) на основе методики «тайный покупатель»

4 Направления повышения уровня культуры торговли в магазине (наименование)

Заключение

Список использованных источников

Приложение А Анкета покупателей для оценки уровня культуры торговли в магазине (наименование)

Приложение Б

Для исследования уровня культуры торговли в магазине студенту вначале необходимо выбрать и изучить методики по оценке культуры торговли.

Наиболее простой методикой оценки культуры торговли в магазине является методика, рекомендованная Министерством антимонопольного регулирования и торговли Республики Беларусь. Оценка культуры торговли в соответствии с этой методикой предполагает определение 4 частных показателей культуры торговли (коэффициент устойчивости ассортиментного перечня, коэффициент дополнительного обслуживания, коэффициент затрат времени покупателей на ожидание обслуживания, коэффициент культуры торгового обслуживания по мнению покупателей) и на их основе определение обобщающего показателя культуры торговли.

Для определения коэффициента устойчивости ассортиментного перечня студенту необходимо осуществить проверку ассортимента по основным товарным группам. Причем не укрупненно, а детализированно внутри каждой товарной группы. В зависимости от размера магазина количество проверок может варьироваться от 2 до 5. Результаты проверки устойчивости ассортимента в магазине следует представить по форме таблицы 3.28.

Таблица 3.28 – Расчет коэффициента устойчивости ассортимента в магазине (*наименование*) за октябрь месяц 20... года

Ассортиментная группа	Количество разновидностей товаров в магазине				Коэффициент устойчивости ассортимента
	по ассортиментному перечню	на момент проверки			
		1-й	2-й	3-й	
1 Молоко	3	8	8	8	2,7
2 Кисломолочная продукция	2	4	5	4	2,2
3 Сырково-творожные изделия	5	5	4	6	1
4 Сметана	2	4	4	3	1,8
5 Масло животное	3	3	3	3	1
6 Сыры	10	10	10	9	1
7 Мороженое	10	10	10	10	1
.....
Коэффициент устойчивости ассортиментного перечня в целом по магазину	×			–	1,5

При анализе устойчивости ассортимента необходимо конкретно указывать товары, которые в момент проверки отсутствовали в продаже. По основному ассортименту товаров целесообразно провести изучение устойчивости внутри ассортиментной группы (табл. 3.29).

Для определения коэффициента дополнительного обслуживания студент должен изучить весь перечень дополнительных услуг, оказываемых покупателям в магазине как связанных, так и не связанных с процессом продажи товаров.

Таблица 3.29 – Анализ устойчивости ассортимента молока в магазине (наименование) за октябрь месяц 20... года

Товар	Количество разновидностей молока в магазине				Коэффициент устойчивости ассортимента
	по ассортиментному перечню	на момент проверки			
		1-й	2-й	3-й	
1 Молоко «Вкусное» 3,5% жирности, ОАО «Молоко»	1	1	-	1	0,67
2 Молоко «Поставы городок» 3,5% жирности	1	1	1	-	0,67
.....
Коэффициент устойчивости ассортимента по товару	×			–	

Результаты исследования должны быть представлены в виде таблицы 3.30.

Таблица 3.30 – Определение коэффициента дополнительного обслуживания покупателей в магазине (наименование)

Наименование дополнительной услуги	Проверка			По перечню
	1	2	3	
1 Безналичный расчет по платежным карточкам	+	+	–	+
2 Заказ тортов	+	–	+	+
3 Упаковка товаров	–	–	–	–
4 Доставка товаров на дом	–	–	–	–
.....				
Коэффициент дополнительного обслуживания покупателей	0,67			

Изучение затрат времени покупателей в магазине необходимо осуществлять на основе проведения наблюдения. Наблюдение необходимо провести не менее чем за 20 покупателями. Для этого следует определить, из каких затрат времени складываются общие затраты времени покупателя на ожидание обслуживания и замерить их для каждого покупателя. Кроме того, необходимо выявить причины, по которым затраты времени покупателей на ожидание обслуживания превышают нормативные значения.

Результаты наблюдения могут быть сведены в таблицу 3.31.

Таблица 3.31 – Результаты измерения затрат времени покупателей на ожидание обслуживания

Виды затрат времени	Затраты времени по покупателям, с				Средние затраты времени, с
	1	2	...	20	
1 Ожидание обслуживания в «Колбасном отделе»					
2 Ожидание обслуживания в узле расчета					
...					
ВСЕГО					

На основе средних затрат времени на ожидание обслуживания покупателями и нормативного значения затрат времени для конкретного типа магазина (табл. 3.32) рассчитывается коэффициент затрат времени на ожидание обслуживания.

Таблица 3.32 – Оптимальные затраты времени покупателей на ожидание обслуживания в магазине

Тип магазина	Затраты времени покупателей в магазинах, с	
	общегородского значения	расположенных в жилых районах
Универмаг, дом торговли	150	60
Универмаг «Детский мир»	185	75
Детская одежда, детская обувь	210	90
Одежда	150	85
Обувь	120	55
Трикотаж	120	55
Чулочно-носочные изделия	110	55
Ткани	90	60
Галантерея-парфюмерия	110	55
Электротовары	210	75
Хозяйственные товары	110	55
Мебель	120	70
Радиотовары	60	60
Культтовары	90	55
Ювелирные изделия, часы	180	90
Игрушки	120	60
Книги	150	150
Универсам, супермаркет	110	60
Гастроном	180	90
Кондитерские товары	240	120
Мясо	180	75
Рыба	120	90
Овощи-фрукты	180	90
Винно-водочные изделия	120	60
Продукты	240	120

Для определения коэффициента культуры торгового обслуживания, по мнению покупателей, необходимо провести опрос от 20 и более покупателей. Оценка культуры торгового обслуживания производится по 5-балльной оценочной шкале (5 баллов – высокий уровень культуры торгового обслуживания, 1 – очень низкий уровень торгового обслуживания). На основе результатов опроса рассчитывается коэффициент культуры торгового обслуживания по мнению покупателей.

По частным показателям культуры торговли рассчитывается обобщающий показатель, на основе которого определяется уровень культуры торговли в магазине.

Для оценки культуры торговли могут быть использованы и другие методики. Так, оценка культуры торговли может быть также проведена на основе опроса покупателей. Порядок проведения и этапы обработки результатов опроса покупателей подробно изложены в [7].

В завершении раздела делаются выводы относительно причин, обуславливающие тот или иной уровень культуры торговли в магазине.

В четвертом разделе должны быть представлены предложения, направленные на повышение уровня культуры торговли в магазине.

Тема 7. Организация и перспективы развития электронной торговли в Республике Беларусь

Примерное содержание курсовой работы:

Введение

1 Нормативно-правовые акты, регламентирующие организацию электронной торговли в Республике Беларусь

2 Порядок создания и функционирования Internet-магазинов в Республике Беларусь

3 Анализ деятельности отечественных Internet-магазинов на примере (*наименование*) магазинов

4 Современные перспективы развития электронной торговли в Республике Беларусь и за рубежом

Заключение

Список использованных источников

Приложение А Вид главной страницы сайта Internet-магазина (*наименование*)

Приложение Б

В курсовой работе необходимо привести наименование и содержание основных нормативно-правовых документов, которые регламентируют организацию и функционирование электронной торговли в Республике Беларусь, следует показать преимущества электронной торговли относительно других форм торговли.

В работе необходимо отразить этапы создания Internet-магазина. По каждому этапу целесообразно указать примерный размер затрат.

Для анализа в сети Internet необходимо выбрать несколько магазинов, которые реализуют одинаковый ассортимент товаров. В рамках проведения анализа целесообразно сравнить оформление сайта, широту ассортимента, способы доставки товара покупателям, условия оплаты и другое.

В 4-м разделе на основе изучения литературных источников и электронных ресурсов обобщаются перспективы развития электронной торговли в Республике Беларусь и за рубежом.

Тема 8. Исследование атмосферы торгового зала магазина (наименование) и направления ее совершенствования

Примерное содержание курсовой работы:

Введение

1 Понятие и составляющие атмосферы торгового зала магазина

2 Краткая характеристика торгово-финансовой деятельности магазина (наименование)

3 Исследование атмосферы торгового зала магазина (наименование)

3.1 Анализ оборудования и планировки торгового зала магазина

3.2 Размещение и выкладка товаров в торговом зале

3.3 Анализ цветового, светового и звукового оформления торгового зала магазина

3.4 Оценка уровня культуры обслуживания в магазине

3.4 Оценка показателей, характеризующих состояние атмосферы торгового зала магазина

4 Рекомендации по улучшению состояния атмосферы торгового зала магазина (наименование)

Заключение

Список использованных источников

Приложение А Планировка торгового зала магазина (наименование)

Приложение Б

В курсовой работе анализ оборудования и планировки торгового зала магазина производится аналогично с темой «Устройство, планировка и оборудование магазина (наименование) и направления их рационализации» (с. 17–20).

Размещение и выкладка товаров в торговом зале исследуется по аналогии с темой «Организация торгово-технологического процесса в магазине (наименование) и направления его совершенствования» (с. 9–13).

Анализ цветового, светового и звукового оформления торгового зала магазина производится студентом путем собственных наблюдений с учетом современных требований. Для проведения более полного анализа органолептических факторов целесообразно разработать анкету и опросить покупателей магазина. Анкетирование покупателей также целесообразно провести при оценке уровня культуры обслуживания в магазине.

Исследование состояния атмосферы торгового зала магазина может быть осуществлено на основе оценки и анализа определенных показателей: количество посетителей за период; среднее время пребывания покупателей в магазине; структура покупок; средний размер покупки; коэффициент подхода к отделу; коэффициент покупки; коэффициент привлекательности отдела.

Анализ структуры покупок в магазине может быть представлен по форме таблицы 3.33.

Таблица 3.33 – Анализ структуры покупок по сумме и количеству наименований товаров в одной покупке за месяц ... в магазине (*наименование*)

Сумма одной покупки, руб.	Количество покупок		Количество товаров в одной покупке, ед.	Количество покупок	
	ед.	удельный вес, %		ед.	удельный вес, %
До 10			1		
10–20			2		
20–40			3		
40–70			4		
70–100			5		
100–150			6		
150–200			7		
Свыше 200			9		
			10 и более		
Всего	Σ	100	Всего	Σ	100

Для оценки эффективности размещения отделов в торговом зале магазина необходимо определить следующие показатели: коэффициент подхода к отделу, коэффициент покупки в отделе, коэффициент привлекательности отдела, коэффициент конверсии (табл. 3.34).

Таблица 3.34 – Показатели эффективности размещения отделов в торговом зале магазина (*наименование*)

Наименование отдела (секции)	Число посетителей, чел.		Коэффициент подхода к отделу	Коэффициент покупки в отделе	Коэффициент привлекательности отдела	Коэффициент конверсии
	подошедших к отделу	осуществивших покупку				
Крупно-бытовая техника						
Фото-, аудио-, видеотовары						
Компьютеры и комплектующие						
...

На основе проведенного анализа делается обобщающий вывод относительно состояния атмосферы торгового зала магазина. В 4-м разделе предлагаются мероприятия, позволяющие улучшить атмосферу торгового зала магазина.

4 ПРАВИЛА ОФОРМЛЕНИЯ КУРСОВОЙ РАБОТЫ

4.1 Общие требования

Курсовая работа печатается с использованием компьютера и принтера на

одной стороне листа белой бумаги формата А4 (210×297 мм).

Набор текста дипломной работы осуществляется с использованием текстового редактора Word. При этом рекомендуется использовать шрифты типа Times New Roman размером 14 пт. Межстрочный интервал – 1,5. В случае вставки в строку формул допускается увеличение межстрочного интервала. В таблицах допускается применение шрифта меньшего размера (до 10 пт) и уменьшение межстрочного интервала (до одинарного).

В тексте работы устанавливаются следующие размеры полей: верхнего и нижнего – 20 мм, левого – 30 мм, правого – 10 мм.

Объем курсовой работы не должен превышать 35 страниц печатного текста. **Список использованных источников и приложения при подсчете объема дипломной работы не учитываются.** Пример оформления списка использованных источников представлен в приложении В.

Текст основной части дипломной работы делят на разделы, подразделы, пункты и подпункты.

Заголовки структурных частей дипломной работы **«ОГЛАВЛЕНИЕ», «ВВЕДЕНИЕ», «ЗАКЛЮЧЕНИЕ», «СПИСОК ИСПОЛЬЗОВАННЫХ ИСТОЧНИКОВ»** печатают прописными буквами, используя полужирный шрифт 14 пт с выравниванием по центру строки.

Заголовки разделов основной части печатают через пробел после номера прописными буквами в середине строк, используя полужирный шрифт 14 пт.

Заголовки подразделов и пунктов печатают через пробел после номера строчными буквами (кроме первой прописной) с абзацного отступа (1,25 см) полужирным шрифтом, с выравниванием по ширине.

В конце заголовков структурных частей точку не ставят. Если заголовок состоит из двух или более предложений, их разделяют точкой (точками).

В заголовках не допускается перенос слов. Расстояние между заголовком и текстом, двумя заголовками, а также текстом и последующим заголовком должно составлять 1 строку печатного текста (без дополнительных интервалов до и после текста).

Каждую структурную часть курсовой работы, кроме подразделов и пунктов, следует начинать с нового листа.

4.2 Нумерация страниц и структурных частей курсовой работы

Нумерация страниц выполняется арабскими цифрами. Первой страницей курсовой работы является титульный лист, который включают в общую нумерацию страниц. На титульном листе номер страницы не ставят. На последующих листах, начиная с листа «Задание на выполнение дипломной работы» (страницы 2,3), номер проставляют в центре нижней части листа без точки в конце.

В приложениях, содержащих информацию с двух сторон листа, номер проставляется на каждой странице.

Нумерация разделов, подразделов, пунктов, рисунков, таблиц, формул, уравнений выполняется арабскими цифрами без знака «№».

Разделы «ОГЛАВЛЕНИЕ», «ВВЕДЕНИЕ», «ЗАКЛЮЧЕНИЕ», «СПИСОК ИСПОЛЬЗОВАННЫХ ИСТОЧНИКОВ» не имеют номеров.

Номер раздела указывают перед его заголовком. Слово «РАЗДЕЛ» не пишется. Подразделы и пункты нумеруют в пределах каждого раздела. Номер пункта состоит из порядковых номеров раздела и подраздела, разделенных точками, например: «1.3.2» (второй пункт третьего подраздела первого раздела). В конце нумерации точку не ставят.

4.3 Иллюстрации

Иллюстрации (фотографии, рисунки, схемы, диаграммы, графики, карты и другое) служат для наглядного представления характеристик объектов исследования, полученных теоретических и (или) экспериментальных данных и выявленных закономерностей. **Не допускается одни и те же результаты представлять в виде иллюстрации и таблицы.**

Иллюстрации следует располагать непосредственно на странице с текстом после абзаца, в котором они упоминаются впервые (отступив 1 строку от текста), или отдельно на следующей странице. Они должны быть расположены так, чтобы их было удобно рассматривать без поворота работы или с поворотом по часовой стрелке.

Иллюстрации обозначают словом «**Рисунок**», нумеруют последовательно в пределах каждого раздела. На все иллюстрации должны быть ссылки в тексте курсовой работы, при этом слово «рисунок» пишется строчными буквами без сокращений.

Номер иллюстрации должен состоять из номера раздела и порядкового номера иллюстрации, разделенных точкой. Например: «**Рисунок 1.2**» (второй рисунок первого раздела). Если в каждом из разделов курсовой работы приведено лишь по одной иллюстрации, то их нумеруют последовательно в пределах работы в целом, например: «**Рисунок 1**».

Иллюстрации имеют наименование и пояснительные данные (подрисовочный текст), располагаемые по центру страницы. Пояснительные данные помещают под иллюстрацией, отступив 1 строку, а со следующей строки – слово «**Рисунок**», номер и наименование иллюстрации, отделяя знаком тире номер от наименования. Точку в конце нумерации и наименования иллюстраций не ставят. Не допускается перенос слов в наименовании рисунка. Слово «**Рисунок**», его номер и наименование иллюстрации печатают полужирным шрифтом, выравнивая по центру, размером 14 пт.

На следующей строке после наименования рисунка приводится ссылка на источник информации, которая оформляется шрифтом с размером 10–12 пт, с выравниванием по левому краю. Например: «Составлено автором.», «Рассчитано по: [12, с.15].» или «Источник: [1, с.15; 4, с.67].». Пример оформления рисунка представлен на рисунке 4.1.

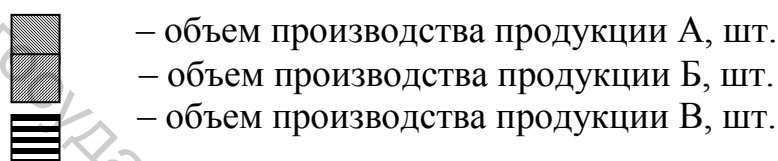
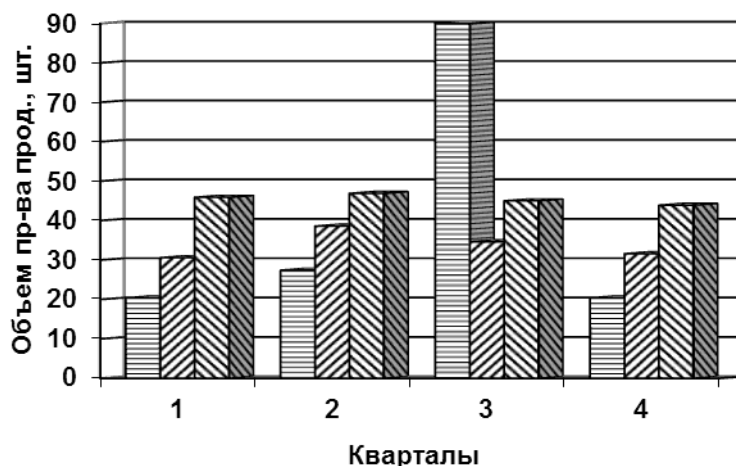


Рисунок 4.1 – Динамика производства основных видов продукции ЧУП «Дружба»

Источник: [12, с.15].

Нельзя заканчивать структурную часть работы рисунком, т.е. после него должен следовать текст.

4.4 Таблицы

Цифровой материал курсовой работы оформляют в виде таблиц. Таблицы следует располагать непосредственно на странице с текстом после абзаца, в котором они упоминаются впервые (отступив 1 строку от текста), или отдельно на следующей странице. Они должны быть расположены так, чтобы их было удобно рассматривать без поворота работы или с поворотом по часовой стрелке.

Каждая таблица должна иметь краткий заголовок, который состоит из слова «Таблица», ее порядкового номера и названия, отделенного от номера знаком тире. Заголовок таблицы, при его наличии, должен отражать ее содержание, быть точным, кратким. Заголовок следует помещать над таблицей слева, без абзацного отступа. Слово «Таблица», ее номер и название печатают полужирным шрифтом, размером 14 пт, с выравниванием по ширине.

После таблицы приводится ссылка на источник информации, которая оформляется шрифтом с размером 10–12 пт, с выравниванием по левому краю. Например: «Составлено автором.» или «Источник: [1, с.15].».

При оформлении таблиц необходимо руководствоваться следующими правилами:

1. Допускается применять в таблице одинарный интервал и шрифт на 1–4 пункта меньший, чем в тексте курсовой работы.

2. Не допускается включать в таблицу графу «Номер по порядку». При необходимости нумерации показателей, включенных в таблицу, порядковые номера указывают в боковике таблицы непосредственно перед их наименованием.

3. Таблицу с большим количеством строк допускается переносить на следующий лист. При переносе части таблицы на другой лист ее заголовок указывают один раз над первой частью. Если таблица состоит из двух частей, расположенных на двух страницах, то над второй частью таблицы **слева** пишут слово «**Окончание**». Если таблица состоит из трех частей, расположенных на трех страницах, то над второй частью таблицы **слева** пишут слово «**Продолжение**», а над третьей частью – «**Окончание**». Если в курсовой работе несколько таблиц, то после слова «**Продолжение**» указывают номер таблицы, например: «**Продолжение таблицы 1.2**».

4. Таблицу с большим количеством граф допускается делить на части и помещать одну часть под другой в пределах одной страницы, повторяя в каждой части таблицы боковик. Заголовок таблицы помещают только над первой частью таблицы, а над остальными пишут «**Продолжение таблицы**» или «**Окончание таблицы**» с указанием ее номера.

5. Головку таблицы допускается не повторять во второй и последующих частях, заменяя ее соответствующими номерами граф. При этом графы нумеруют арабскими цифрами во всех частях таблицы, в том числе и в первой.

6. Если цифровые или иные данные в какой-либо строке таблицы не приводят, то в ней ставят прочерк. Числовые величины в одной графе должны иметь одинаковое количество десятичных знаков с выравниванием по центру посередине.

7. Заголовки граф и строк следует писать с прописной буквы в единственном числе, а подзаголовки граф – со строчной, если они составляют одно предложение с заголовком, и с прописной, если они имеют самостоятельное значение. Допускается нумеровать графы арабскими цифрами, если необходимо давать ссылки на них по тексту дипломной работы.

8. Заголовки граф, как правило, записывают параллельно строкам таблицы, с выравниванием «по центру посередине». При необходимости допускается располагать заголовки граф параллельно графам таблицы.

Например:

Вид продукции	План	Фактически					за год
		по кварталам					
		I	II	III	IV		
1	2	3	4	5	6	7	

9. Головка таблицы отделяется линией от остальной части таблицы. Слева, справа и снизу таблица также ограничивается линиями. Горизонтальные и вертикальные линии, разграничивающие строки и графы таблицы, могут не проводиться, если это не затрудняет чтение таблицы.

10. Текст боковика выравнивается по левому краю посередине.

11. Не допускается разделять заголовки и подзаголовки боковика и граф диагональными линиями.

12. В случае прерывания таблицы и переноса ее части на следующую страницу в конце первой части таблицы нижняя, ограничивающая ее черта, не проводится.

13. Если все показатели, приведенные в графах таблицы, выражены в одной и той же единице величины, то данную единицу (начиная с предлога **В**) приводят над таблицей справа. (Например, **В тыс. руб.**).

Если в большинстве граф таблицы приведены показатели, выраженные в одних и тех же единицах величин, но имеются графы с показателями, выраженными в других единицах величин, то над таблицей следует писать наименование преобладающего показателя и единицу величины, общую для этих показателей, а в заголовках остальных граф следует приводить обозначения других единиц величин (после наименования соответствующего показателя).

4.5 Формулы и уравнения

Формулы и уравнения в дипломной работе (если их более одной) нумеруют в пределах раздела. Номер формулы (уравнения) состоит из номера раздела и порядкового номера формулы (уравнения) в разделе, разделенных точкой.

Номера формул (уравнений) пишут в круглых скобках у правого поля листа на уровне формулы (уравнения), например: «(3.1)» – первая формула третьего раздела.

При оформлении формул и уравнений необходимо соблюдать следующие правила:

- формулы и уравнения набираются в редакторе формул;
- формулы и уравнения следует выделять из текста в отдельную строку.

Выше и ниже каждой формулы и уравнения оставляется по одной свободной строке;

– если формула или уравнение не уместятся в одну строку, они должны быть перенесены после знака равенства (=) или после знаков плюс (+), минус (–), умножения (x) и деления (:). При этом повторяют знак в начале следующей строки;

– ссылки на формулы по тексту курсовой работы дают в скобках. Например, (формула 1.3);

– пояснение значений символов и числовых коэффициентов, входящих в формулу или уравнение, следует приводить непосредственно под формулой или уравнением в той же последовательности, в какой они даны в формуле (уравнении). Значение каждого символа и числового коэффициента следует давать с новой строки.

Первую строку пояснения начинают со слова «где» без двоеточия.

Например,

$$Tr = \frac{B_n}{B_{n-1}} \times 100 \%, \quad (4.1)$$

где Tr – темпы роста выручки от реализации продукции, %;

B_n – выручка от реализации продукции в фактических (сопоставимых) ценах в n -м периоде руб.;

B_{n-1} – выручка от реализации продукции в фактических (сопоставимых) ценах в предыдущем периоде, руб.

Формулы, помещаемые в приложениях, должны нумероваться отдельной нумерацией арабскими цифрами в пределах каждого приложения с добавлением перед каждой цифрой буквы обозначения приложения.

4.6 Приложения

Раздел «Приложения» оформляют в конце курсовой работы, располагая их в порядке появления ссылок в тексте.

Ссылки оформляются следующим образом, например, «...приведен в приложении А» либо (приложение А).

Не допускается включение в приложение материалов, на которые отсутствуют ссылки в тексте курсовой работы.

Каждое приложение следует начинать с нового листа с указанием в правом верхнем углу слова «**ПРИЛОЖЕНИЕ**», напечатанного прописными буквами. Приложение должно иметь содержательный заголовок, который размещается с новой строки по центру листа с прописной буквы либо наименование заголовка содержится в прилагаемом документе.

Слово «**ПРИЛОЖЕНИЕ**» и его содержательный заголовок должны быть ориентированы (расположены) параллельно относительно основного текста приложения. При переносе части приложения на другой лист пишут «**ПРОДОЛЖЕНИЕ ПРИЛОЖЕНИЯ**» с указанием его обозначения (А, Б и т. д.). Над последней частью приложений пишут «**ОКОНЧАНИЕ ПРИЛОЖЕНИЯ**». Приложения обозначают заглавными буквами русского алфавита, начиная с А (за исключением букв Ё, З, Й, О, Ч, Ь, Ы, Ъ), например: «**ПРИЛОЖЕНИЕ А**», «**ПРИЛОЖЕНИЕ Б**», «**ПРИЛОЖЕНИЕ В**». Допускается обозначать приложения буквами латинского алфавита, за исключением букв I и O. Таблицы и рисунки каждого приложения обозначают отдельной нумерацией арабскими цифрами с добавлением перед цифрой обозначения приложения, например: «**Рисунок А.2**», «**Таблица А.1**», если они приведены в приложении А.

Приложения имеют общую с остальной частью курсовой работы сквозную нумерацию страниц.

5 ТЕМАТИКА КУРСОВЫХ РАБОТ

1. Анализ использования рабочего времени работниками торговли (на примере кассиров-контролеров, продавцов-консультантов, заведующий складами и др.).
2. Внутримагазинная реклама и направления повышения ее эффективности.
3. Дополнительные формы торгового обслуживания населения и пути повышения эффективности их использования (на материалах крупной розничной организации).
4. Организация закупочной деятельности предприятия (организации) и пути ее совершенствования (на материалах розничного или оптового организации, промышленного предприятия).
5. Организация сбытовой деятельности предприятия (организации) и пути ее совершенствования (на материалах розничного или оптового организации, промышленного предприятия).
6. Организация деятельности торговой организации по формированию ассортимента товаров (на материалах универсама, универсама, дома торговли, оптового предприятия).
7. Организация торгово-технологического процесса в магазине и направления его совершенствования.
8. Организация складского технологического процесса в организации (на предприятии) и направления его совершенствования.
9. Устройство, планировка и оборудование магазина и направления их рационализации.
10. Исследование культуры торговли в магазине.
11. Организация и перспективы развития электронной торговли в Республике Беларусь.
12. Исследование атмосферы торгового зала магазина и направления ее совершенствования.
13. Организация автомобильных перевозок товаров народного потребления и пути повышения эффективности использования автотранспорта.
14. Организация доставки товаров и пути повышения ее эффективности (на примере оптовой или розничной организации).
15. Организация мелкорозничной торговой сети и пути повышения эффективности ее работы.
16. Организация обслуживания рабочих мест в магазинах и основные направления ее улучшения.
17. Организация приемки товаров и пути ее совершенствования (на материалах магазина, оптового предприятия).
18. Организация приемки товаров по количеству и качеству и пути ее совершенствования (на материалах розничного или оптового предприятия).
19. Организация продажи товаров (на примере конкретной группы товаров) и пути ее совершенствования.

20. Организация продажи товаров по образцам и пути повышения ее эффективности.

21. Организация и пути развития розничной торговой сети (на примере города).

22. Организация размещения и хранения товаров (на материалах крупной розничной организации, оптовой организации или склада промышленного предприятия).

23. Подготовка продажи товаров и ее роль в торговом обслуживании покупателей (на материалах магазина, товарной группы).

24. Потери товаров при организации торгово-технологического процесса магазина и пути его совершенствования.

25. Прогрессивные формы продажи товаров и их эффективность.

26. Пути совершенствования интерьера магазина.

27. Пути совершенствования планировки магазина самообслуживания.

28. Пути совершенствования работы с тарой в розничной (оптовой торговле).

29. Состояние и перспективы внедрения ЭВМ в работу торговых организаций (на материалах магазина, фирмы, оптовой организации).

30. Фирменная торговля и пути ее дальнейшего развития (на материалах фирменного магазина, либо фирменной торговой сети промышленного предприятия).

СПИСОК РЕКОМЕНДУЕМЫХ ИСТОЧНИКОВ

Нормативные акты

1. Закон Республики Беларусь «О защите прав потребителей» от 9 января 2002 г. № 90-З в редакции Закона Республики Беларусь от 8 июля 2008 г. № 366-З (с изменениями и дополнениями) [Электронный ресурс]. – Режим доступа: <http://www.pravo.by/document/?guid=3871&p0=h10200090>. – Дата доступа: 25.01.2022.

2. Закон Республики Беларусь «О государственном регулировании торговли и общественного питания в Республике Беларусь» от 8 января 2014 г. № 128-З в редакции Закона Республики Беларусь от 04.01.2021 г. № 81-3 [Электронный ресурс]. – Режим доступа: <https://pravo.by/document/?guid=3871&p0=h11400128>. – Дата доступа: 25.01.2022.

3. Закон Республики Беларусь «О потребительской кооперации (потребительских товариществах, их союзах) в Республике Беларусь» от 25 февраля 2002 г. № 93-З (с изменениями и дополнениями) [Электронный ресурс]. – Режим доступа: <http://www.pravo.by/document/?guid=3871&p0=H10200093>. – Дата доступа: 25.01.2022.

4. Постановление Совета Министров Республики Беларусь «О продаже отдельных видов товаров, осуществлении общественного питания и порядке разработки и утверждения ассортиментного перечня товаров» от 22 июля 2014 г. № 703 (с изменениями и дополнениями) [Электронный ресурс]. – Режим доступа: <http://www.pravo.by/document/?guid=3871&p0=C21400703>. – Дата доступа: 25.01.2022.

5. Постановление Министерства антимонопольного регулирования и торговли Республики Беларусь «О классификации форм торговли» от 09.03.2021 г. № 14 [Электронный ресурс]. – Режим доступа: <https://pravo.by/document/?guid=3961&p0=W22136489>. – Дата доступа: 25.01.2022.

6. Постановление Министерства антимонопольного регулирования и торговли Республики Беларусь «О классификации торговых объектов по видам и типам» от 07.04.2021 № 23 [Электронный ресурс]. – Режим доступа: https://pravo.by/upload/docs/op/W22136585_1619470800.pdf. – Дата доступа: 25.01.2022.

Основная литература

7. Квасникова, В. В. Организация и технология торговли : курс лекций / В. В. Квасникова. – Витебск : УО «ВГТУ». – 162 с.

8. Платонов, В. Н. Организация и технология торговли : учебник для студентов учреждений высшего образования по специальностям «Коммерческая деятельность», «Товароведение и экспертиза товаров», «Товароведение и торговое предпринимательство» / В. Н. Платонов, Л. С. Климченя. – Минск :

БГЭУ, 2017. – 425 с.

9. Климченя, Л. С. Организация и технология торговли : практикум для студентов высших учебных заведений по специальностям 1-25 01 08 «Учет, анализ и аудит», 1-25 01 09 «Товароведение и экспертиза товаров», 1-25 01 10 «Коммерческая деятельность» / Л. С. Климченя, О. А. Бобровская, В. В. Лагойко. – Минск : Белорусский государственный экономический университет, 2008. – 234 с.

Дополнительная литература

10. Платонов, В. Н. Организация и технология торговли : электронный учебно-методический комплекс для студентов специальностей 1-25 01 09 «Товароведение и экспертиза товаров», 1-25 01 10 «Коммерческая деятельность», 1-25 01 14 «Товароведение и торговое предпринимательство» [Электронный ресурс] / В. Н. Платонов, Л. С. Климченя, О. А. Бобровская. – Минск : БГЭУ, 2020. – Режим доступа: <http://edoc.bseu.by:8080/handle/edoc/6630>. – Дата доступа: 25.01.2022.

11. Дашков, Л. П. Организация труда работников торговли : учебник / Л. П. Дашков. – 5-е изд., перераб. и доп. – Москва : Дашков и К°, 2010. – 240 с.

12. Сысоева, С. В. Большая книга директора магазина / С. В. Сысоева, Г. Г. Крок. – Санкт-Петербург : Питер, 2020. – 528 с.

13. Кент, Т. Розничная торговля : учебник / Т. Кент, О. Омар; пер. с англ. – Москва : ЮНИТИ-ДАНА, 2017. – 719 с.

14. Иванов, Г. Г. Организация торговли (торговой деятельности) / Г. Г. Иванов. – Москва : Кнорус, 2020. – 222 с.

15. Синяева, И. М. Маркетинг в торговле : учебник / И. М. Синяева, С. В. Земляк [и др.]. – Москва : Дашков и К°, 2021. – 396 с.

16. Алексина, С. Б. Мерчандайзинг : учебное пособие / С. Б. Алексина, Г. Г. Иванов. – Москва : ИД ФОРУМ: НИЦ ИНФРА-М, 2021. – 152 с.

17. Шредер, К. Л. Специализированный магазин: Как построить прибыльный бизнес в розничной торговле / К. Л. Шредер. – 2-е изд. – Москва : Альпина Пабл., 2016. – 432 с.

18. Грибанова, И. В. Организация и технология торговли [Электронный ресурс] : учебное пособие / И. В. Грибанова, Н. В. Смирнова. – Минск : РИПО, 2019. – 204 с. – Режим доступа: <https://biblioclub.ru/index.php?page=book&id=599935>. – Дата обращения: 25.01.2022.

19. Девятаева, Г. В. Технология реконструкции и модернизации зданий : учебное пособие / Г. В. Девятаева. – Москва : НИЦ ИНФРА-М, 2021. – 250 с.

20. Памбухчиянц, О. В. Организация торговли [Электронный ресурс] : учебник / О. В. Памбухчиянц. – Москва : Дашков и К°, 2018. – 294 с. – Режим доступа: <https://biblioclub.ru/index.php?page=book&id=496075>. – Дата обращения: 25.01.2022.

21. Неверова, Е. В. Организация хранения товаров [Электронный ресурс] : учебник / Е. В. Неверова. – Москва; Вологда: Инфра-Инженерия, 2021. – 136 с.

– Режим доступа: <https://biblioclub.ru/index.php?page=book&id=617393>. – Дата обращения: 25.01.2022.

22. Памбухчиянц, О. В. Технология розничной торговли [Электронный ресурс] : учебник / О. В. Памбухчиянц. – 9-е изд. – Москва : Дашков и К°, 2019. – 288 с. – Режим доступа: <https://biblioclub.ru/index.php?page=book&id=116036>. – Дата обращения: 25.01.2022.

23. Чернухина, Г. Н. Организация торговли [Электронный ресурс] : учебник / Г. Н. Чернухина. – Москва : Университет Синергия, 2016. – 193 с. – Режим доступа: <https://biblioclub.ru/index.php?page=book&id=455417>. – Дата обращения: 25.01.2022.

24. Основы розничной торговли [Электронный ресурс] : учебное пособие / сост. Е. В. Байматова, В. Г. Шадрин, Е. Ю. Лобач; Кемеровский государственный университет. – Кемерово: Кемеровский государственный университет, 2018. – 98 с. – Режим доступа: <https://biblioclub.ru/index.php?page=book&id=600236>. – Дата обращения: 25.01.2022.

ПРИЛОЖЕНИЕ А

Образец оформления титульного листа

Министерство образования Республики Беларусь

Учреждение образования
«Витебский государственный технологический университет»

Кафедра «Финансы и коммерческая деятельность»

КУРСОВАЯ РАБОТА

по дисциплине «Организация и технология отрасли»

на тему: «Организация торгово-технологического процесса в магазине № 42
ОАО «Веста» и направления его совершенствования»

Выполнил:

студент заочного факультета
2 курса, группы Кддс-28

Я. М. Перевала

_____ *подпись*

Проверил:

Руководитель к.э.н., доцент
ученая степень, ученое звание

В. В. Квасникова

_____ *подпись*

_____ *отметка о допуске к защите*

« _____ » _____ 2023 г.
дата *подпись руководителя*

Витебск, 2023

ПРИЛОЖЕНИЕ Б

Задание на курсовое проектирование

Учреждение образования «Витебский государственный технологический университет»
Кафедра _____

(название кафедры)

УТВЕРЖДАЮ

Заведующий кафедрой _____
(подпись) (инициалы, фамилия)

« _____ » 20 ____ г.

ЗАДАНИЕ на курсовую работу

Обучающемуся _____
(Ф.И.О. обучающегося)

1. Тема курсовой работы

_____ (наименование темы)

Утверждена приказом руководителя учреждения высшего образования
от _____ № _____

2. Исходные данные к курсовой работе

3. Перечень подлежащих разработке вопросов:

4. Перечень графического материала (с точным указанием обязательных чертежей и графиков)

ПРИЛОЖЕНИЕ В

Пример оформления списка использованных источников в соответствии с ГОСТ 7.1-2003

а) примеры описания самостоятельных изданий

Характеристика источника	Примеры оформления
Издания одного автора	<p>Попов, В. Б. Математическое моделирование подъемно-навесных устройств мобильных энергетических средств [Текст] / В. Б. Попов. – Гомель : ГГТУ им. П. О. Сухого, 2016. – 251 с. : ил.</p> <p>Голубева, Н. В. Математическое моделирование систем и процессов [Текст] : учебное пособие / Н. В. Голубева. – 2-е изд. – СПб. : Лань, 2016. – 191 с. – (Учебник для вузов. Специальная литература).</p> <p>Шипинский, В. Г. Технология изготовления, монтаж и ремонт оборудования и оснастки [Текст] : курс лекций / В. Г. Шипинский ; М-во образования Респ. Беларусь, Гомельский гос. техн. ун-т им. П. О. Сухого, Каф. «Обработка материалов давлением». – Гомель : ГГТУ им. П. О. Сухого, 2012. – 191 с.</p> <p>Ткаченко, Ф. А. Электронные приборы и устройства [Текст] : учебник / Ф. А. Ткаченко. – Минск : Новое знание ; Москва : ИНФРА-М, 2011. – 681 с. – (Высшее образование).</p>
Издания двух авторов	<p>Гусаков, В. Г. Аграрная экономика [Текст] : термины и понятия : энцикл. справ. / В. Г. Гусаков, Е. И. Дереза. – Минск : Белорусская наука, 2008. – 576 с.</p> <p>Пархоменко, Н. В. Устойчивое развитие сельского хозяйства региона [Текст] : проблемы достижения и механизм поддержания / Н. В. Пархоменко, Л. В. Щукина. – Гомель : ГГТУ им. П. О. Сухого, 2016. – 178 с.</p> <p>Зализный, Д. И. Электроника и информационно-измерительная техника [Текст] : учебное пособие / Д. И. Зализный, О. Г. Широков ; М-во образования Респ. Беларусь, Гомельский гос. техн. ун-т им. П. О. Сухого, Каф. «Электроснабжение». – Гомель : ГГТУ им. П. О. Сухого, 2017. – 177 с.</p>
Издания трех авторов	<p>Лапицкая, Л. М. Инновационная система и ее составляющие [Текст] : теория и практика / Л. М. Лапицкая, О. В. Лапицкая, А. П. Петров-Рудаковский. – Гомель : ГГТУ им. П. О. Сухого, 2016. – 210 с.</p> <p>Богданов, Е. И. Экономика отрасли туризма [Текст] : учебник для вузов / Е. И. Богданов, Е. С. Богомолова, В. П. Орловская ; под ред. Е. И. Богданова. – Москва : ИНФРА-М, 2016. – 316 с. – (Экономика и управление на предприятии туризма).</p> <p>Соленков, В. В. Линейные электрические цепи постоянного и однофазного синусоидального тока [Текст] : практикум / В. В. Соленков, А. В. Козлов, А. В. Бусленко ; М-во образования Респ. Беларусь, Гомельский гос. техн. ун-т им. П. О. Сухого, Каф. «Теоретические основы электротехники». – Гомель : ГГТУ им. П. О. Сухого, 2016. – 139 с.</p>

Издания четырех и более авторов	<p>Примеры объектно-ориентированного проектирования. Паттерны проектирования [Текст] / Э. Гамма [и др.]. – СПб. : Питер, 2017. – 366 с. – (Библиотека программиста).</p> <p>Android. Программирование для профессионалов [Текст] / Б. Харди [и др.] ; пер. с англ. Е. Матвеев. – 2-е изд. – СПб. : Питер, 2016. – 636 с. – (Для профессионалов).</p>
Издание под заглавием	<p>Общая электротехника [Текст] : учебное пособие / Н. А. Кривоногов [и др.] ; под ред. Л. А. Потапова. – Ростов н/Д. : Феникс, 2016. – 223 с. – (Высшее образование).</p> <p>Русско-белорусский словарь. Беларуска-рускі слоўнік [Текст] : свыше 30000 слов / сост. Е. Н. Анисим [и др.]. – 2-е изд. – Минск : Современная школа, 2011. – 752 с.</p> <p>Справочник по электрическим сетям 0,4-35 кВ и 110-1150 кВ [Текст]. Т.9. Кн.1 : учеб.-произв. изд. / под ред. В. В. Дрозда. – Москва : ИД Энергия, 2010. – 704 с.</p> <p>Регионы Беларуси [Текст] : энциклопедия. В 7 т. Т. 3. Гомельская область. В 2 кн. Кн.1 / ред. кол. : Т. В. Белова (гл. ред.) [и др.]. – Минск : Беларус. энцыкл. імя П. Броўкі, 2012. – 400 с. : ил.</p>
Издания под заглавием (законодательные материалы)	<p>Конституция Республики Беларусь 1994 г. (с изм. и доп., прин. на респ. референдумах 24 нояб. 1996 г. и 17 окт. 2004 г.) [Текст] : офиц. текст. – Минск : Амалфея, 2007. – 48 с.</p> <p>Кодекс Республики Беларусь об образовании [Текст] : [от 13 января 2011 г.]. – Минск : Нац. центр правовой информ. Респ. Беларусь, 2011. – 399 с.</p>
Стандарты, патенты на изобретения	<p>ГОСТ 20793-2009. Тракторы и машины сельскохозяйственные. Техническое обслуживание [Текст]. – Изд. офиц. – Взамен ГОСТ 20793-86 ; введен в действие 01.01.12. – Минск : Госстандарт, 2011. – 18 с. – (Государственный стандарт Республики Беларусь).</p> <p>Охрана окружающей среды и природопользование. Аналитический контроль и мониторинг. Качество воды. Определение биохимического потребления кислорода после n дней (БПКп) [Текст]. Ч.1. Метод с разбавлением и добавлением аллилтиомочевины : СТБ 17.13.05-22-2011/ISO5815-1:2003. – Введ. впервые. – Минск : Госстандарт, 2011. – 14 с. – (Государственный стандарт Республики Беларусь).</p> <p>Способ определения содержания белка в семенах льна масличного : пат. ВУ 13275 / В. В. Титок, Л. В. Хотылева, Л. В. Корень, С. И. Вакула, В. Н. Леонтьев, Л. М. Шостак. – Оpubл. 30.06.2010.</p>
Издания под заглавием (электронные издания)	<p>Высшая математика [Электронный ресурс]: электронный учебно-методический комплекс дисциплины для студентов специальности 1.26 02 03 «Маркетинг» заоч. формы обуч. / Е. З. Авакян [и др.] ; М-во образования Респ. Беларусь, Гомельский гос. техн. ун-т им. П. О. Сухого, Каф. «Высшая математика». – Гомель : ГГТУ им. П. О. Сухого, 2016. – 1 электрон. опт. диск. – Режим доступа : http://www.edu.gstu.by/.</p> <p>Нефтегазовые технологии [Электронный ресурс]. – Москва : РГУ нефти и газа им. И. М. Губкина, 2005. – 1 электр. опт. диск (2 CD). – (Электронная библиотека). – Progr. обеспеч. : Windows 95/98/ME/NT4.0/2000/XP; Internet.</p>

Ресурсы удаленного доступа (Интернет)	<p>Национальный Интернет-портал Республики Беларусь [Электронный ресурс] / Нац. Центр правовой информ. Респ. Беларусь. – Минск, 2005. – Режим доступа : http://www.pmvo.by. – Дата доступа : 27.06.2017.</p> <p>Национальный статистический комитет Республики Беларусь [Электронный ресурс] / Национальный статистический комитет Республики Беларусь. – Режим доступа : http://belstat.gov.by/. – Дата доступа : 14.07.2017.</p>
--	--

б) примеры описания составных частей изданий

Характеристика источника	Пример оформления
Аналитические описания статей из сборника, из книги (глава, раздел, параграф)	<p>Баран, И. А. Анализ технологических процессов движения зерна в системе очистки и выгрузки зерноуборочного комбайна [Текст] / И. А. Баран, В. А. Пигенко, В. Б. Попов // Современные проблемы машиноведения : тезисы докладов VIII Междунар. науч.-техн. конф. (науч. чтения, посвященные 115-летию со дня рождения Павла Осиповича Сухого), Гомель, 28-29 октября 2010 г. – Гомель, 2010. – С. 100–101.</p> <p>Аникевич, А. Г. Некоторые аспекты методики оценки приоритетов управления регионом и менталитет населения [Текст] / А. Г. Аникевич, С. А. Юрис // Менталитет славян и интеграционные процессы: история, современность, перспективы : материалы II Междунар. науч. конф., Гомель, 23-24 мая 2001 г. – Гомель, 2001. – С. 327–329.</p> <p>Кириенко, В. В. Интеграционные процессы в восточнославянском приграничье: ментальные основы [Текст] / В. В. Кириенко // Российско-белорусское приграничье: двадцать лет перемен : монография / под ред. А. П. Катровского, Ю. П. Ковалева. – Смоленск, 2012. – С. 219–252.</p>
Статьи из журнала	<p>Викулин, А. В. Исследование теплообмена в системах охлаждения теплонапряженных конструкций [Текст] / А. В. Викулин, Н. Л. Ярославцев, В. А. Земляная // Теплоэнергетика. – 2017. – № 1. – С. 39–44.</p> <p>Карпов, А. В. Применение автогенераторных схем для токового управления пропорциональных магнитов [Текст] / А. В. Карпов // Вестник ГГТУ им. П. О. Сухого. – 2017. – № 1. – С. 81–86.</p>
Аналитическое описание правовых документов удаленного доступа (печатный и электронный варианты)	<p>О высшем образовании [Текст] : Закон Респ. Беларусь, 11 июля 2007 г., № 252-3 // Нац. Реестр правовых актов Респ. Беларусь. – 2007. – № 171. – С. 4–18.</p> <p>Правила электроснабжения [Текст] : утв. Постановлением Совета Министров Респ. Беларусь от 17.10.2011 г. № 1394 // Нац. Реестр правовых актов Респ. Беларусь. – 2011. – № 121. – С. 20–59.</p> <p>О социальной поддержке обучающихся [Текст] : Указ Президента Республики Беларусь от 06.09.2011 № 398 // Нац. Реестр правовых актов Респ. Беларусь. – 2011. – № 102. – С. 4–11.</p> <p>Об авторском праве и смежных правах [Электронный ресурс] : Закон Респ. Беларусь от 17.05.2011 г., № 262-3 // Эталон 6.1 : эталонный банк данных правовой информации Респ. Беларусь / Нац. центр правовой информ. Респ. Беларусь. – Минск, 2011.</p>

Аналитическое описание правовых документов удаленного доступа (печатный и электронный варианты)	<p>Кодекс Республики Беларусь о земле [Электронный ресурс] : от 23.08.2008 г., № 425-3 : принят Палатой представителей 17 июня 2008 г. ; одобрен Советом Республики 28 июня 2008 г. // Эталон Online. – Режим доступа : http://etalonline.by/? type=text&regnum =Hk0800425#load text none 1. – Дата доступа : 02.08.2017.</p> <p>О предупреждении социального иждивенчества [Электронный ресурс] : Декрет Президента Республики Беларусь от 2 апреля 2015 г., № 3 // Национальный правовой Интернет-портал Республики Беларусь. – Режим доступа : http://www.pravo.by/document/? guid=12551&p0=Pd1500003&p1=1. – Дата доступа : 07.08.2017.</p>
--	---

Витебский государственный технологический университет

Учебное издание

ОРГАНИЗАЦИЯ И ТЕХНОЛОГИЯ ОТРАСЛИ

Методические указания по выполнению курсовой работы

Составитель:

Квасникова Вера Владимировна

Редактор *Т.А. Осипова*

Корректор *Т.А. Осипова*

Компьютерная верстка *В.В. Квасникова*

Подписано к печати 05.05.2022. Формат 60x90¹/₁₆. Усл. печ. листов 3,1.
Уч.-изд. листов 3,9. Тираж 2 экз. Заказ № 128.

Учреждение образования «Витебский государственный технологический университет»
210038, г. Витебск, Московский пр., 72.

Отпечатано на ризографе учреждения образования

«Витебский государственный технологический университет».

Свидетельство о государственной регистрации издателя, изготовителя,
распространителя печатных изданий № 1/172 от 12 февраля 2014 г.

Свидетельство о государственной регистрации издателя, изготовителя,
распространителя печатных изданий № 3/1497 от 30 мая 2017 г.

Учебное издание

ОРГАНИЗАЦИЯ И ТЕХНОЛОГИЯ ОТРАСЛИ

Методические указания по выполнению курсовой работы

Составитель:

Квасникова Вера Владимировна

Редактор *Т.А. Осипова*

Корректор *Т.А. Осипова*

Компьютерная верстка *В.В. Квасникова*

Подписано к печати 04.05.2022. Формат 60x90¹/₁₆. Усл. печ. листов 3,1.
Уч.-изд. листов 3,9. Заказ № 126.

Учреждение образования «Витебский государственный технологический университет»
210038, г. Витебск, Московский пр., 72.

Отпечатано на ризографе учреждения образования

«Витебский государственный технологический университет».

Свидетельство о государственной регистрации издателя, изготовителя,
распространителя печатных изданий № 1/172 от 12 февраля 2014 г.

Свидетельство о государственной регистрации издателя, изготовителя,
распространителя печатных изданий № 3/1497 от 30 мая 2017 г.